

# Toekomstvisie Meierijstad



# Inhoudsopgave

1	Inleiding	3
2	Het DNA van Meierijstad	4
3	Wat willen we en wat komt er op ons af?	12
4	Toekomstvisie Meierijstad 2040: Een sterk lokaal karakter en een goede buur	20
5	Doorwerking en uitvoering van de Toekomstvisie	48
6	Verantwoording	52
	Verklarende woordenlijst	55

Op de voorkant van deze Toekomstvisie en in Hoofdstuk 4 zie je uitsneden uit panorama's.

# 1 Inleiding

"Meerijstad heeft uitstekende kaarten: een betrokken bevolking en een rijke historische ondergrond. Ook heeft ze een unieke prachtige riviervallei en een sterk bedrijfsleven. We kunnen alles zijn (...) het inzicht dat er uiteindelijk maar één vraag echt toe doet. Wie willen we zijn?" (Floris Alkemade, voorzitter Raad van Verbeelding, Atlas van Verbeelding).

De toekomst kent snelle veranderingen. Meerijstad grijpt deze veranderingen aan om zich goed voor te bereiden op die toekomst.

Om steeds effectief te kunnen meebewegen met de snelle veranderingen is een heldere strategie nodig. Een stip aan de horizon en een plan om daar te komen. Het hebben van een goede visie op de toekomst biedt focus. Je kunt hiermee verantwoorden welke dingen je niet of minder doet. Het helpt bij het opstellen van korte- en lange termijn doelen, en geeft richting aan te nemen beslissingen. Een wendbare en veerkrachtige gemeente is op de toekomst voorbereid.

## Toekomstvisie

In 2015 hebben we het document 'herindelingsadvies Meerijstad' (2015) opgesteld. Dit was ter voorbereiding op de bestuurlijke fusie van de gemeenten Schijndel, Sint-Oedenrode en Veghel in 2017 tot de nieuwe gemeente Meerijstad. In dit advies is een toekomstvisie op de nieuwe gemeente Meerijstad richting 2025 opgenomen.

De fusiegemeente Meerijstad bestaat nu 7 jaar en heeft een grote ontwikkeling doorgemaakt. Dit is de aanleiding om het toekomstperspectief voor de gemeente Meerijstad te actualiseren. En om een strategische integrale lange termijnvisie voor de gemeente op te stellen. Zijn de droombeelden, doelen en ambities van toen nog actueel? Zijn zij inmiddels vervuld en behaald? Of zijn er nieuwe dromen, doelen en ambities voor de toekomst van Meerijstad ontstaan?

De gemeente Meerijstad heeft besloten om één integrale strategische visie voor de toekomst van Meerijstad op te stellen: de 'Toekomstvisie Meerijstad'. In deze visie staan strategische uitspraken op zowel het sociaal-maatschappelijk, het economisch, het ruimtelijk en het bestuurlijke domein.

## Toekomstvisie en omgevingsvisie

De gemeente heeft de wettelijke verplichting om een omgevingsvisie op te stellen. Een omgevingsvisie is een integrale langetermijnvisie voor de fysieke leefomgeving. De Toekomstvisie Meerijstad bevat ook de hoofdlijnen van het beleid voor de fysieke leefomgeving. Tevens voldoet ze aan de procedurele eisen voor een omgevingsvisie (voorbereidingsprocedure en participatie). Daarom geldt de Toekomstvisie Meerijstad ook als de omgevingsvisie voor Meerijstad.



## 2 Het DNA van Meierijstad

### 2.1 Droombeelden

In 2023 hebben we onze inwoners uitgenodigd om mee te dromen over de toekomst van Meierijstad. Tijdens een tour door de verschillende kernen konden de inwoners hun dromen, maar ook hun 'schrikbeelden' uiten. Dit leverde een rijk palet aan ideeën op, maar een paar onderwerpen sprongen er duidelijk bovenuit.



Figuur 2.1: Inwonersparticipatie: Tour door de kernen.

De hoofdrolspelers in de dromen en zorgen waren: energie en duurzaamheid, bereikbaarheid en mobiliteit, huisvesting, arbeidsmarkt en ondernemerschap. Daarnaast ook veiligheid, identiteit en collectief welzijn. Zie figuur 2.2 voor een samenvatting. Het volledige participatie verslag van de 'droomfase' vind je op de website [https://www.meierijstad.nl/Alle\\_onderwerpen/Bestuur\\_en\\_organisatie/Toekomstvisie](https://www.meierijstad.nl/Alle_onderwerpen/Bestuur_en_organisatie/Toekomstvisie).

Naast de inwonersparticipatie zijn ook de ideeën, visies en meningen van belanghebbenden meegenomen. Onder belanghebbenden verstaan we bedrijven, organisaties/instellingen en verenigingen. Wat we opgehaald hebben onder deze doelgroepen is geanalyseerd met een SWOT-analyse. Zie figuur 2.3 voor deze analyse van kansen, bedreigingen, sterkte en zwakte per doelgroep.



Figuur 2.2: Samenvatting droombeelden van de inwoners.



Figuur 2.3: Perspectieven belanghebbenden.

De Raad van Verbeelding heeft in haar Atlas van Verbeelding ook de identiteit van Meierijstad onderzocht en droombeelden voor Meierijstad richting 2050 geschetst. Deze Atlas inspireerde tot het volgende 'vergezicht' over hoe we Meierijstad zien en waar we van dromen (zie kader).

## Meierijstad Tuinstad: een stad gevormd door eigentijdse makers waar geluk voorop staat

Het collectieve geluksgevoel staat voorop in Meierijstad. We staan voor gezondheid en werkgarantie. Welvaart dient welzijn.

Dat doen we als tuinstad: stad van kernen, met veel groen en gemeenschapszin. Samen zijn we één geheel met diversiteit.

We zijn de eigentijdse makers, we bedenken het én maken het. We zijn innovatief en ondernemend.

Dit doen we samen, met onze inwoners, onze ondernemers. Samen-leiderschap. We zorgen voor elkaar, we kijken naar elkaar om. Samen bereiken we meer dan alleen.



## 2.2 Kernkwaliteiten

Alle opbrengsten van inwoners en belanghebbenden hebben we samengevat in zes kernkwaliteiten. Deze zie je in figuur 2.4 en lichten we hierna verder toe.



Figuur 2.4: *Perspectieven belanghebbenden.*

## Geografische ligging van Meierijstad

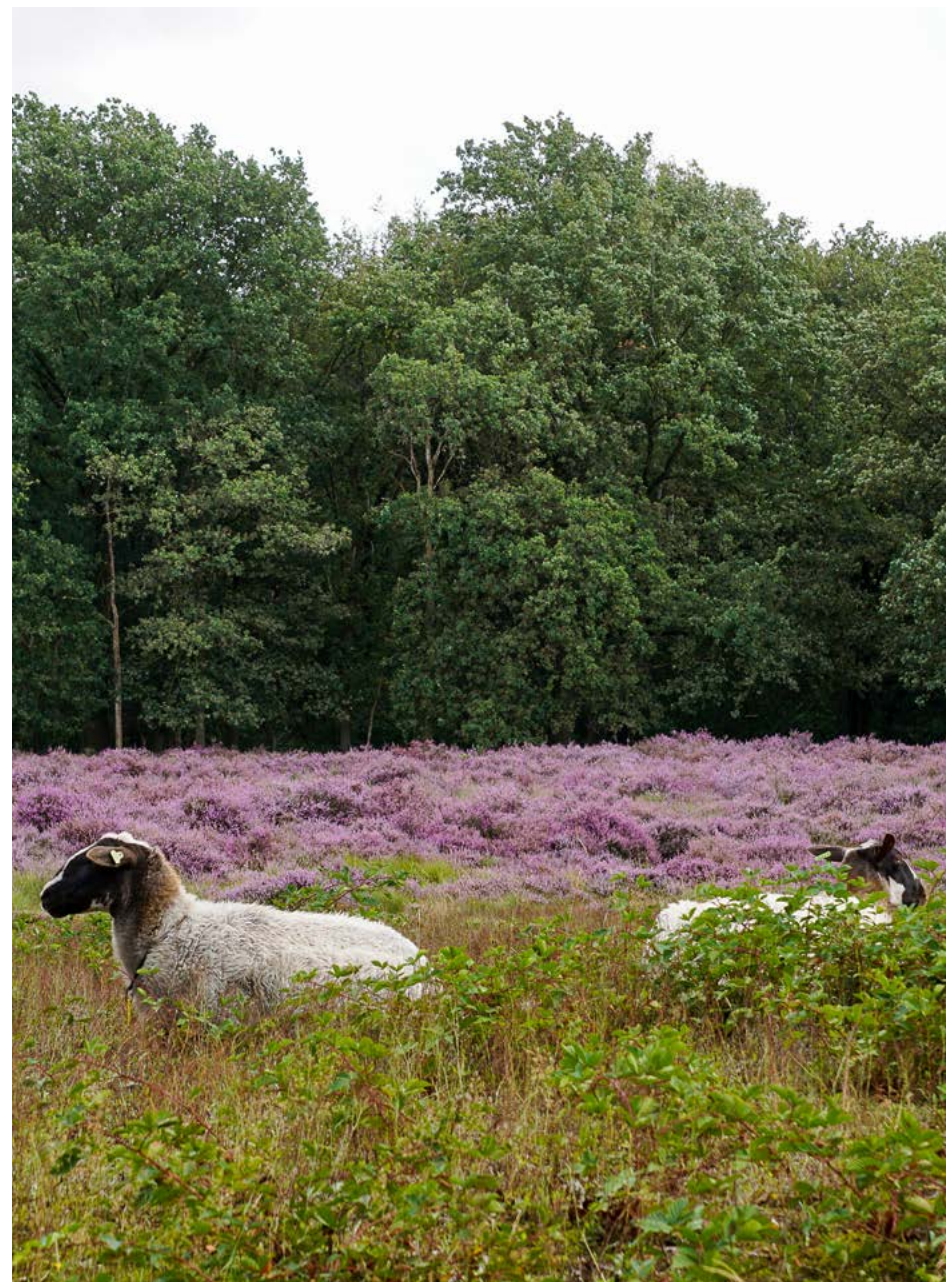
Eén van de zes kernkwaliteiten van Meierijstad is de geografische ligging. Meierijstad ligt centraal tussen de Brabantse steden Eindhoven en Den Bosch en de Gelderse stad Nijmegen. Meierijstad is verbonden met deze steden via belangrijke infrastructuur, over de weg en over het water. Dit geeft mogelijkheden voor werkgelegenheid en de voorzieningen van deze steden zijn dichtbij.

Tegelijkertijd kunnen de inwoners van Meierijstad wél de kleinschaligheid en het dorps karakter van hun omgeving ervaren. Dus rust en ruimte, maar wel de stad binnen handbereik, en een belangrijke speler in de Brabantse economie.

## Landschappelijke kwaliteit

Meierijstad ligt als onderdeel van het Groene Woud en het Van Gogh Nationaal Park in verschillende typen landschap met ondergrondse en bovengrondse kwaliteiten. Zo heeft zij een grote variatie aan landbouwgronden, bodemtypen, bossen, heide en de beekdalen van de Aa, Dommel en Leijgraaf. Dit alles levert behalve mooie uitzichten ook veel mogelijkheden voor biodiversiteit en recreatie. Zo zijn er veel fiets en wandelroutes in de gemeente te vinden. De aanwezigheid van groen en natuur stimuleert inwoners om te bewegen en er samen op uit te gaan.

Het landschap betekent voor de inwoners van Meierijstad meer dan genieten van en recreëren in de natuur. Het landschap speelt nog steeds een belangrijke rol in de identiteit van de kernen binnen de gemeente. Denk aan de beken die dwars door de kernen stromen, en de kleine kernen die als buurtschap in het open buitengebied liggen. Wie naar het Dommeldal, het Aa-land, of het Vresselse Bos gaat kan overal rekenen op gastvrijheid van de horeca en andere accommodaties.



## Meerkernig Meierijstad: divers en veelzijdig

Meierijstad heeft zo'n 85.000 inwoners en een oppervlakte van 18.550 hectare. Hiermee is ze een van de grotere gemeenten in de provincie Noord-Brabant. Toch omschrijven de inwoners van de meeste kernen de gemeente als 'dorps'. Met een grote nadruk op de diversiteit tussen de kernen. Juist dat typeert Meierijstad en heeft een speciale plek in het hart van de inwoners.

De diversiteit van de gemeente wordt volgens de inwoners ook gevonden in het voorzieningenniveau. Ook door de grote, centrale kernen in de gemeenten heeft iedereen voorzieningen op korte afstand. Denk aan de winkels, horeca, sportclubs en zorgvoorzieningen. Dit draagt volgens inwoners bij aan het gemak van het dagelijks leven.

Sint Oedenrode, Veghel-centrum en Schijndel vervullen de rol van hoofdkern. Hier zijn centrumvoorzieningen aanwezig voor dagelijkse basisbehoeften. Deze hoofdkernen stimuleren lokaal ondernemerschap en geven uitdrukking aan de lokale dynamiek.



## Samenleven in Meierijstad: gemeenschapskracht

De inwoners van Meierijstad koesteren hun woon- en leefomgeving. Ze zijn er ook trots op in een omgeving met zoveel rust, ruimte en cultuur te kunnen leven. Waar ze misschien nog meer trots op zijn, is de gemeenschap. Veel inwoners van Meierijstad zijn diep geworteld, zijn in de kern waar ze nu wonen ook opgegroeid. Daarnaast is het verenigingsleven in Meierijstad levendig en een belangrijke bron voor (nieuwe) ontmoetingen en vriendschappen.

Je zou kunnen zeggen dat er voor ieder wat wils is: van kunstorganisaties tot aan carnavalsverenigingen en sportclubs. Vrijwilligers zijn een belangrijk onderdeel van dit bruisend verenigingsleven.



## Culturele hotspot

Wat Meierijstad ook kenmerkt, is haar kunst en cultuur. De cultuur vind je vooral terug in de gebruiken en identiteit binnen de kernen. Bijvoorbeeld in volksfeesten die al generaties teruggaan. De Noordkade is een goed voorbeeld van een 'hotspot' waar oud en nieuw elkaar ontmoeten. De grootschalige productie van vroeger heeft inmiddels plaats moeten maken. Toch voel en beleef je hier nog steeds een belangrijk onderdeel van de identiteit van Meierijstad; de ambacht en de maakindustrie.

Meierijstad wordt niet alleen beleefd door haar inwoners zelf. Vooral de festivalcultuur binnen de gemeente trekt ook veel bezoekers van buiten. Cultuur is voor inwoners belangrijk, omdat cultuur samenbrengt en inspireert. Cultuur vind je ook terug in het erfgoed in de gemeente. Dit zie je bijvoorbeeld aan de vele monumenten en de beschermde dorpsgezichten van Sint-Oedenrode, Veghel, Schijndel en Erp.

## Centrum van hoogwaardige maakindustrie en agrifood

Werkgelegenheid en economische kansen worden gewaardeerd, omdat ze bijdragen aan het welzijn van de gemeenschap. Er zijn veel familiebedrijven die al lange tijd hun wortels hebben in de gemeente. De bedrijven variëren van lokale en ambachtelijk bedrijven en agrarische bedrijven tot innovatieve wereldspelers. Meierijstad kent grote en toonaangevende bedrijven vooral in de agrifood sector en de maakindustrie. Daarnaast heeft Meierijstad een groot aandeel midden- en kleinbedrijven. Deze bedrijven zorgen nagenoeg voor de andere helft van de werkgelegenheid. De locatie in de regio wordt gezien als sterk. Meierijstad ligt tussen de steden Eindhoven, Den Bosch en Nijmegen en dicht bij Brainport Metropool Regio Eindhoven.





### 3 Wat willen we en wat komt er op ons af?

Het is een groot goed om onbegrensd te kunnen dromen. Daar staat tegenover dat we ook met het 'hier en nu' te maken hebben. En met ontwikkelingen die op ons afkomen.

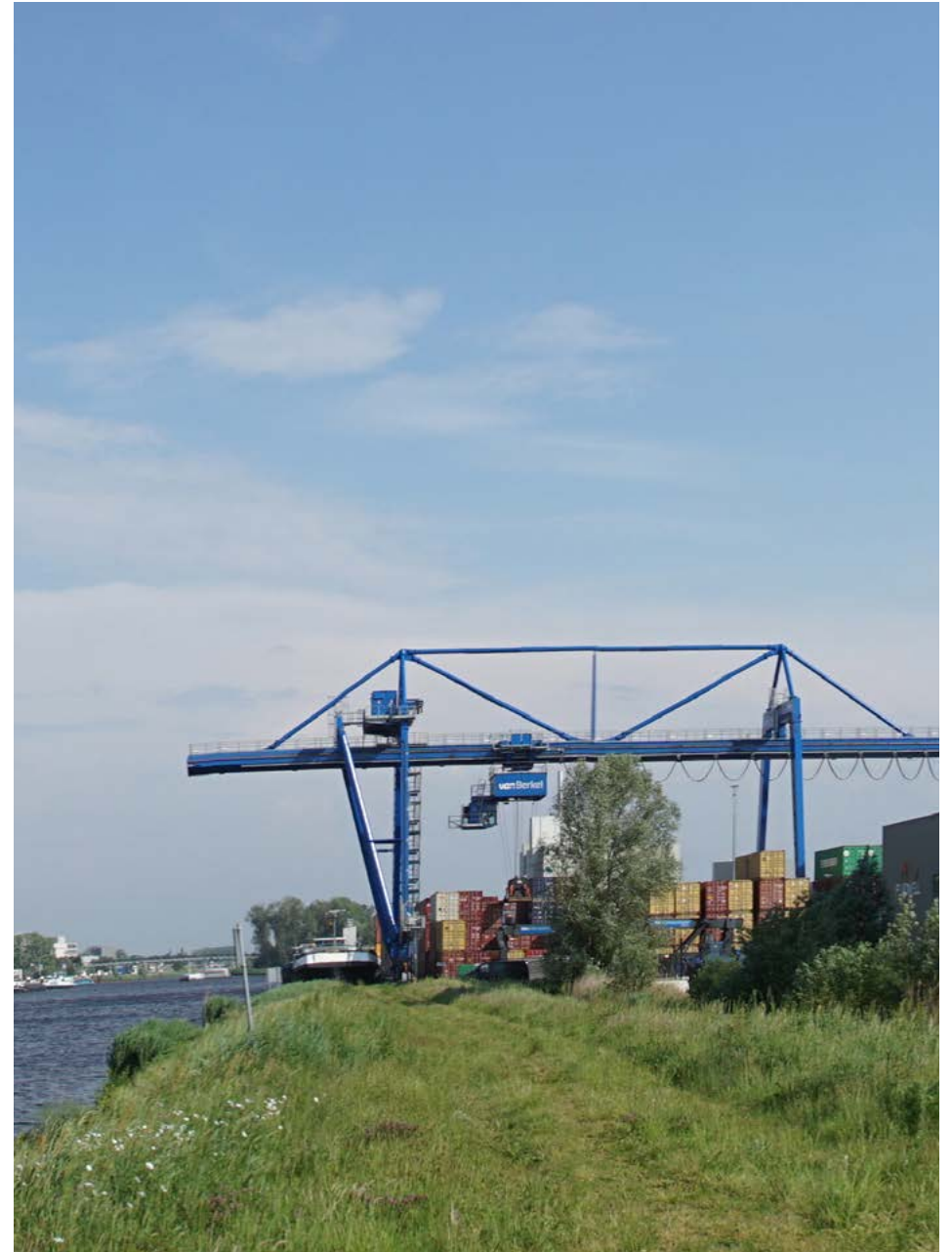
Hoe dingen zich ontwikkelen, hebben we als gemeente niet altijd in de hand. Maar waar we wel (voor een deel) grip op hebben, is hoe we hier als gemeente mee omgaan. We zien de (wereldwijde) nieuwe ontwikkelingen die op onze gemeente afkomen als opgaven én kansen. Tegelijkertijd vragen we ons ook af hoe we hierbij ons gemeentelijk DNA behouden. Dat is een flinke klus en soms ook spannend. De Toekomstvisie streeft in ieder geval naar houvast op de belangrijkste opgaven.

In dit hoofdstuk beschrijven we de 11 hoofdopgaven en ambities voor Meierijstad richting 2040. Als aanknopingspunt gebruiken we de Sustainable Development Goals (SDG's) van de Verenigde Naties. Dit zijn doelen die veel organisaties over de hele wereld gebruiken om van de wereld een betere plek te maken.

De hoofdopgaven en ambities baseren we onder andere op:

- De Atlas van Verbeelding die de Raad van Verbeelding ontwikkeld heeft. Hierin staan de verhalen van de Raad van Verbeelding als een eerste blik op de mogelijke toekomst van Meierijstad;
- Inbreng van onze inwoners, en organisaties/ belanghebbenden tijdens de Droomfase en Denkfase;
- Onderzoek naar bestaand beleid en (landelijke) trends en ontwikkelingen. Dit is weergegeven in onder andere de 'Foto van de Leefomgeving'.

Bovenstaande vind je terug op [https://www.meerijstad.nl/Alle\\_onderwerpen/Bestuur\\_en\\_organisatie/Toekomstvisie](https://www.meerijstad.nl/Alle_onderwerpen/Bestuur_en_organisatie/Toekomstvisie).



### 3.1 Betaalbaar wonen voor iedereen: verstedelijking en dorpse gemoedelijkheid gaan hand in hand



**SDG 11:** Duurzame steden en gemeenschappen: Betaalbare huisvesting is essentieel voor duurzame stedelijke ontwikkeling.

Volkshuisvesting staat in het teken van een goed thuis hebben in een passende woning en woonomgeving. Mensen wonen niet per se in Meierijstad, maar in hun woning, in hun straat. Deze ligt in Boerdonk, Boskant, Eerde, Erp, Keldonk, Mariaheide, Nijnsel, Olland, Schijndel, Sint-Oedenrode, Veghel, Wijbosch of Zijtaart. Daar voelen de meeste mensen zich verbonden. Ze hebben er hun sociale netwerk, informele hulp en dagelijkse activiteiten en voorzieningen.

**Ambitie:** Meierijstad heeft in 2040 een passend en betaalbaar woningaanbod voor iedere doelgroep. De kernen hebben hun eigen identiteit en de basisvoorzieningen in alle kernen zijn op peil.

### 3.2 Inclusieve samenleving, iedereen doet mee: de Meierijstadse samenleving voelt zich verbonden en kijkt naar elkaar om



**SDG 1:** Geen armoede

**SDG 5:** Gendergelijkheid

**SDG 10:** Ongelijkheid verminderen: Gelijke kansen en participatie bevorderen inclusie.

Iedereen voelt zich thuis in Meierijstad en kan een steentje bijdragen. Onze gemeente is een plek waar mensen, ongeacht hun achtergrond, leeftijd, religie, beperking of geaardheid mee kunnen doen op alle terreinen van het leven. Voor kwetsbare inwoners is er makkelijk bereikbare ondersteuning.

**Ambitie:** In 2040 kan iedereen meedoen aan het maatschappelijk verkeer ongeacht beperking, religie, gender, geaardheid of afkomst. Zo voelt iedereen zich thuis in Meierijstad. Werk of een zinvolle dagbesteding is daarbij belangrijk. Voor inwoners in een kwetsbare situatie is er laagdrempelige en toegankelijke ondersteuning. Inwoners ervaren bestaanszekerheid op het gebied van inkomen, gezondheid, gezin en participatie.

### 3.3 Zorgtransitie: de zorg is toegankelijk, betaalbaar en kwalitatief



**SDG 3:** Goede gezondheid en welzijn: Het streven naar preventieve, toegankelijke, betaalbare en kwalitatieve zorg draagt bij aan dit doel.

De zorgtransitie richt zich op preventie en het creëren van een kwalitatief, toegankelijk en betaalbaar zorgsysteem. Hierbij ligt de nadruk op voorkomen en gedrag. Het aantal ouderen en chronisch zieken neemt toe. Daarom is het noodzakelijk om te investeren, zoals in eHealth en innovaties. We weten dat de zorgverlening onder druk staat. Ook veranderen de voorwaarden om zorg in de toekomst bereikbaar te houden. We willen welzijn, zorg en ondersteuning zoveel mogelijk in de directe omgeving mogelijk maken.

**Ambitie:** In alle levensfasen bieden we met elkaar passende ondersteuning. Met extra aandacht voor jeugdigen en gezinnen die hulp nodig hebben. Er voor elkaar zijn en zorgen is vertrekpunt. Hiervoor versterken we de sociale basis en ontwikkelen zorgzame wijken.

### 3.4 Circulaire economie: sterk en samen duurzaam ondernemen in Meierijstad



**SDG 8:** Eerlijk werk en economische groei

**SDG 12:** Verantwoorde consumptie en productie: Hergebruik en minimalisering van afvalstromen.

Een helder economisch perspectief en krachtige woon-werkidentiteit versterkt de verbondenheid tussen inwoners en ondernemers. En daarmee eerlijk werk en economische groei.

**Ambitie:** Meierijstad kent een relatief hoge werkgelegenheid en lage werkloosheid, een aantrekkelijk ondernemingsklimaat en een goed sociaal voorzieningenniveau. Dit is een prima uitgangspositie voor welzijn en brede welvaart in Meierijstad. Dit willen wij richting 2040 vasthouden en versterken.

In 2040 ligt Meierijstad op koers om in 2050 een circulaire leef- en werkomgeving te hebben. Hieronder verstaan we hergebruik van grondstoffen en mate van restafval. Deze ambitie ligt in lijn met de afspraken van Parijs.

### 3.5 Kennis en talenten aantrekken en behouden: een leven lang ontwikkelen



**SDG 4:** Kwaliteitsonderwijs: Talentontwikkeling en aantrekken van kennis zijn belangrijk.

Talenten aantrekken en behouden draagt bij aan dat iedereen kan floreren in onze gemeente.

**Ambitie:** We creëren gelijke kansen voor alle kinderen. Dit willen we via doorlopende ontwikkelijnen van kinderopvang naar de basisschool en vervolgens naar het voortgezet onderwijs. In 2040 hebben we laaggeletterdheid verder teruggedrongen. Er is een intensievere samenwerking tussen onderwijs, kinderopvang en jeugdhulp.

Ook is er een stevige samenwerking tussen Onderwijs-Overheid-Ondernemers tot stand gekomen. We zetten in op een leven lang ontwikkelen.

### 3.6 Mobiliteitstransitie: beter bereikbaar via weg en water en een boost voor de fiets en het OV



**SDG 9:** Industrie, innovatie en infrastructuur: streeft ernaar de mobiliteit en infrastructuur te verbeteren, en de nadelen ervan – zoals tijdverlies als gevolg van files, onveiligheid in het verkeer en druk op het milieu – te verminderen.



**SDG 11:** Duurzame steden en gemeenschappen.

De manier waarop we ons verplaatsen verandert in de toekomst.

Met een focus op het verminderen van CO2-uitstoot en dus een verbetering van de luchtkwaliteit, reizen we bewuster. Dat betekent andere keuzes maken zoals deelmobiliteit, meer met de fiets en met het OV. Ook betreft dit het toepassen van andere innovatieve en slimme mobiliteitsoplossingen. Als we voor de auto kiezen, is dat een duurzame auto.

**Ambitie:** Meierijstad is in 2040 duurzaam bereikbaar voor wonen, werken en leven. Voorzieningen zijn voor iedereen bereikbaar. De verkeersveiligheid, het fietsgebruik, en de verduurzaming van automobilititeit zijn verbeterd, zodat de leefbaarheid vergroot.

### 3.7 Energiesysteem van de toekomst: een hoogwaardige en robuuste energievoorziening



**SDG 7:** Betaalbare en schone energie: Overgang naar duurzame energiebronnen draagt bij aan dit doel.

In het Klimaatakkoord staan afspraken over het terugbrengen van CO<sub>2</sub>-uitstoot. Hierdoor wordt de opwarming van de aarde beperkt tot onder 2 graden Celsius. Voor Nederland betekent dit dat de uitstoot van CO<sub>2</sub> in 2030 met 49% moet verminderen. Dit moet 95% zijn in 2050. In de regionale Energiestrategie (RES) is afgesproken dat Meierijstad 0,28 TWh aan duurzame elektriciteit opwekt in 2030. Daarnaast is het energieverbruik met 30% gedaald t.o.v. 2017.

**Ambitie:** In 2040 zijn we op koers met de ontwikkeling van een duurzaam energiesysteem (opwek, opslag en infrastructuur). Hiermee heeft Meierijstad in 2050 een CO<sub>2</sub>-neutrale, leef- en werkomgeving. Dit is in lijn met de afspraken van Parijs.

Het betekent in elk geval dat we in 2030 het doel van 49% CO<sub>2</sub>-reductie via de sectoren Gebouwde Omgeving en Elektriciteit hebben behaald. Dit is volgens afspraak in de RES.

### 3.8 Agrarische sector: ruimte voor een vitaal en agrarisch buitengebied



**SDG 2:** Beëindig honger, bereik voedsel-zekerheid en verbeterde voeding en promoot duurzame landbouw.



**SDG 15:** Leven op het land: Bescherming van het milieu en biodiversiteit zijn cruciaal.

Voedselzekerheid en een toekomstbestendige agrarische sector hangen nauw samen met duurzame innovaties en verbeterde landbouwtechnieken. Door klimaatverandering is efficiënt waterbeheer en duurzaam gebruik van de bodem steeds belangrijker in het landelijk gebied.

**Ambitie:** In 2040 hebben we een toekomstbestendige agrarische sector in Meierijstad. Deze levert op een duurzame manier een bijdrage aan de voedselproductie.

### 3.9 Gezonde en veilige leefomgeving: een sterk groen raamwerk voor ontmoeten en het bevorderen van gezondheid



**SDG 3:** Goede gezondheid en welzijn: Een gezonde leefomgeving is essentieel voor onze gezondheid.



**SDG 6:** Schoon water en sanitair (de toegang tot schoon drinkwater en sanitaire voorzieningen is goed geregeld in Nederland. De focus van deze SDG ligt in Nederland op waterkwaliteit en de efficiëntie van watergebruik).

Een gezonde en veilige leefomgeving heeft veel groene ruimtes die uitnodigen tot bewegen en ontspannen. Daar kunnen wij voor zorgen. Inwoners kunnen zelf gezonde keuzes maken in hun leefstijl.

**Ambitie:** In 2040 zijn we gezonder gaan leven. Hier hebben we onze leefomgeving op aangepast. De bodem- en waterkwaliteit zijn in 2040 verbeterd. We werken toe naar de WHO- advieswaarden voor luchtkwaliteit en geluid. Ook gaan we verantwoord om met risico's voor de omgevingsveiligheid.

### 3.10 Klimaatbestendig en biodiversiteit: verbonden en klimaatadaptief



**SDG 13:** Klimaatactie



**SDG 14:** Leven in het water



**SDG 15:** Leven op het land: Bescherming van het milieu en biodiversiteit zijn cruciaal.

Door klimaatverandering nemen de kansen op extreme hitte, wateroverlast en droogte toe. Bij klimaatadaptatie gaat het er niet om de klimaatverandering te beperken. Het gaat erom ons voor te bereiden op de gevolgen ervan. Mede door klimaatverandering neemt ook de biodiversiteit af. In het Deltaplan Ruimtelijke Adaptatie is afgesproken dat heel Nederland in 2050 waterrobuust en klimaatbestendig is ingericht.

**Ambitie:** In 2040 zijn we op koers om een klimaatbestendige leef- en werkomgeving te creëren. Het landgebruik is in 2040 beter bestand tegen de opwarming van de aarde en is waterrobuust en klimaatbestendig ingericht.

We koesteren de landschappelijke kwaliteiten. De biodiversiteit is in 2040 niet verder afgenomen, en op onderdelen verbeterd.

### 3.11 Democratische transitie: gemeente pakt regie, gevoed door de gebiedskennis van haar stakeholders



**SDG 16:** Vrede, rechtvaardigheid en sterke publieke diensten: Actieve betrokkenheid van burgers bevordert democratie en rechtvaardigheid.



**SDG 17:** Partnerschap om de doelen te bereiken: Verschillen en andere denkbepelden worden vreedzaam besproken.

De democratische transitie bevordert actief burgerschap. Meierijstad moedigt inwoners en organisaties aan deel te nemen aan het politieke proces en bij te dragen aan de samenleving. Zo bereiken we samen onze duurzame doelen.

**Ambitie:** Meierijstad is een bestuurskrachtige gemeente. We hanteren burger- en overheidsparticipatie op maat. Ook bieden we dienstverlening dicht bij de inwoner, waarover de inwoners meer dan tevreden zijn. Met participatie bieden we burgers een stem.





## 4 Toekomstvisie Meierijstad Een sterk lokaal karakter en een goede buur

In onze toekomstvisie staan twee belangrijke hoofdkeuzes centraal. Zij wijzen de weg naar een bloeiende en duurzame toekomst. Deze keuzes weerspiegelen onze ambitie om zowel stedelijke dynamiek als onze karakteristieke landelijke kernen en het buitengebied te koesteren en te versterken. Het gaat om de geleidelijke groei die past bij de identiteit van onze kernen terwijl er in Veghel ruimte is voor een stedelijke groei. Samen bouwen we aan een Meierijstad waar stedelijke en regionale kracht, unieke lokale identiteit, landelijke leefbaarheid en charme hand in hand gaan. We zetten daarbij in op integrale afstemming van woningbouw, nieuwe werklocaties, een duurzaam agrarisch perspectief, natuurontwikkeling en energietransities. Bij alle ontwikkelingen houden we rekening met ons veranderende klimaat.

## Geleidelijke groei die past bij de identiteit van onze kernen

We omarmen de unieke identiteit en diversiteit van al onze kernen. Dit zie je aan de geleidelijke groei (met uitzondering van Veghel). Deze groei volgt de natuurlijke en demografische groeibehoefden. We bieden ruimte voor groei met de focus op inbreiding in Schijndel, Sint-Oedenrode en Erp. Daarbij hebben we respect voor het kenmerkende en landelijke karakter van de kleine kernen.

Met deze aanpak behouden en versterken we de charme en leefbaarheid van onze dorpen en het omliggende buitengebied. Tegelijk bieden we ook voldoende ruimte aan vernieuwing en ontwikkeling.

Geleidelijke groei als ambitie voor een meerkenig Meierijstad betekent in het bijzonder voor de 3 hoofdkernen dat behoud van de vitaliteit voorop staat. Vitaliteit wordt bepaald door de aantrekkelijkheid van de centra voor bezoekers en inwoners, zoals door compactere centra waar publieksvoorzieningen geconcentreerd worden of door het toevoegen van meer woningen.

De economische en maatschappelijke waarde van ons buitengebied is groot. Het overgrote deel bestaat namelijk uit agrarisch gebied. Ruimte geven aan agrarisch toekomstperspectief en duurzame ontwikkelingen is hier belangrijk. Juist door de economische samenhang met de andere schakels in het agrifood ecosysteem.

Door zorgvuldige investeringen in lokale voorzieningen, hebben we de ruimte om te ontmoeten en te verbinden. En daarmee wordt de gemeenschapskracht versterkt. Elke kern houdt hierdoor haar eigen karakteristieke sfeer en haar culturele en landschappelijke kwaliteit. Dit maakt meerkernig Meierijstad divers en veelzijdig.

## Stedelijke groei in Veghel

Veghel, de grootste kern van Meierijstad, maakt een substantiële stedelijke groei door. Dit maakt haar geografische ligging en economische kracht nog sterker. Deze groei is nodig om Veghel te transformeren tot een bruisende stedelijke kern. Innovatie, bedrijvigheid en modern wonen komen hier samen.

Door te investeren in hoogwaardige infrastructuur, duurzame woonprojecten, klimaatadaptatie en aantrekkelijke voorzieningen, creëren we een waardige stad. Zowel inwoners als bedrijven kunnen hier floreren. In deze stedelijke groei nemen we ook ontwikkeling van natuur en de vergroening van Veghel mee.

## Ondernemen

Veghel is een magneet voor talent en ondernemerschap in de regio. Een centrum voor onze kenmerkende sectoren maakindustrie en agrifood. Deze bedrijfstakken vormen binnen Meierijstad een compleet economisch ecosysteem met alle ketens die erbij horen.

In dit systeem werken veel verschillende organisaties en vooral ondernemers met elkaar samen. Ook concurreren zij met elkaar en zijn zij van elkaar afhankelijk. Verandert er iets in het systeem, dan maken we gebruik van de nieuwe kansen die zich voordoen. Dat zorgt voor vernieuwing en versterking. Meierijstad is een plek waar huidige en toekomstige generaties zich kunnen ontwikkelen en vernieuwen.



## Hotspot

Met haar 'skyline' heeft Veghel-stad een grootstedelijke allure. Dit blijkt ook uit de doorontwikkeling als economische en culturele hotspot in de regio. De Noordkade is, als onderdeel van het Havenkwartier, het cultuur- en vrijetijdscuster. Een prettige plek voor inwoners en bezoekers om te wonen, te werken en om elkaar te ontmoeten. Dit is voor heel Meierijstad tekenend: hier ontmoet je elkaar!

## Samen sterk

In 2040 zijn we een gemeente waar iedereen zich thuis voelt en waar de toekomst vol kansen ligt. De sociale cohesie die we voorheen sterker in de kleine kernen zagen is dankzij het ontwikkelen van zorgzame wijken en duurzame gemeenschappen ook in de wijken en buurten van onze grote kernen toegenomen.

We hebben oog voor de leefbaarheid, sociale veiligheid en gezondheid van onze huidige en nieuwe inwoners. Sport, kunst en cultuur hebben een belangrijke plek in ons programma. In onze vergroende openbare ruimte is er extra aandacht voor klimaat en het stimuleren van ontmoeting.

De vergrijzing is in 2040 op haar hoogtepunt. Daarom hebben we nog sterker ingespeeld op het zorgen voor elkaar en het omkijken naar elkaar. We maken zo goed mogelijk gebruik van datagestuurde werken en digitale technieken. Daardoor is voor inwoners van Meierijstad de nabijheid van de zorg die zij (later) nodig hebben beschikbaar en toegankelijk. Inwoners zijn in staat de nodige ondersteuning en zorg op tijd te regelen. Zij kunnen langer blijven meedoen, gezonder leven en hebben minder (zware) zorg nodig. Hierbij staat positieve gezondheid in Meierijstad centraal.

Voor jong en oud zijn er volop mogelijkheden om hun kennis en talent te blijven ontwikkelen. Door een leven lang ontwikkelen als basis te gebruiken en de nauwe samenwerking met het bedrijfsleven en maatschappelijke organisaties, binden en behouden we jong talent. Dit bevordert innovatie en het groeivermogen binnen Meierijstad.

In 2040 zijn we dan ook een bloeiende ondernemersgemeente. Hier is het goed werken, wonen, leren en leven, met een toonaangevende economische positie in Brabant. Het doel hierbij is het creëren van een toekomstbestendig ondernemingsklimaat. Dit doen we samen met onze ondernemende partners, zoals het verenigd bedrijfsleven.

Om bovenstaande ambitie te bereiken en een aantal uitdagingen het hoofd te bieden werken we aan een aantal hoofdopgaven.

**"Meierijstad lijkt het in zich te hebben om het beste van twee werelden te combineren: het kan stadse allures ontwikkelen zonder het dorpse karakter van de 13 kernen te verliezen. Geen metropolitaanse regio met een aaneengesloten stedelijk gebied, maar een open gebied vol ruimte en levenskwaliteit" - Atlas van Verbeelding**

## 4.1 Betaalbaar wonen voor iedereen: verstedelijking en dorpse gemoedelijkheid gaan hand in hand

In 2040 hebben we 10.000 woningen bijgebouwd in Meierijstad. In alle kernen heeft in- en uitbreiding plaatsgevonden. Dat vraagt om maatwerk: het moet passen bij de grootte en aard van de kern. We kunnen een inwoneraantal van 100.000+ aan, waarbij het aantal inwoners nooit een doel op zich is.

### Veghel

De grootste groei en transformatie vindt plaats in Veghel. Hier is 'een stad van een dorp' werkelijkheid geworden en zijn we op gerichte plekken de hoogte in gegaan. Hiermee sluit ook Veghel aan bij de verstedelijkingsopgave in Brabant.

Samen met de verstedelijking hebben we ook een robuuste groenstructuur gecreëerd die tot in de kern doordringt. De oude dorpskern heeft zich meer gericht op de Aa met haar landschappelijke kwaliteit. We houden zorg en aandacht voor de menselijke maat en ontmoeting. In de oorspronkelijke dorpskern hebben we ruimtelijke kwaliteit gerealiseerd door op specifieke plekken juist passende bebouwing toe te voegen.

Een belangrijk ander onderdeel van de aantrekkelijkheid van Veghel is de dynamische woon- en leefomgeving in het Havenkwartier. Hier is tegen het industriële decor een hoogstedelijk en bruisend gebied ontstaan. De gunstige ligging vlakbij de Noordkade en de daar aanwezige voorzieningen trekt veel bezoekers, maar ook mensen van buiten Meierijstad aan. De keuze voor intensieve projectontwikkeling en profilering heeft hier zijn vruchten afgeworpen; het Havenkwartier is een unieke plek geworden met een enorm stevige regionale functie op cultuur, food en leisure.

Vooraf bij de grotere en compacte verstedelijkingslocaties was het in-stand-houden en versterken van de sociale cohesie extra belangrijk. Om anonimiteit te voorkomen hebben we extra investeringen in de openbare ruimte gedaan. De woongebieden



hebben we gecombineerd met (culturele) functies en openbare plekken waar je fijn kunt werken en elkaar ontmoeten. Kortom, een levendig woonmilieu waar de sociale cohesie gewaarborgd is. Zo staan inwoners en bezoekers, ook in een drukke stad, met elkaar in verbinding.

## Schijndel, Sint-Oedenrode en Erp

In Schijndel, Sint-Oedenrode en Erp zetten we zoveel mogelijk in op inbreiding. Deze kernen zijn geleidelijk gegroeid met behoud van de eigen ruimtelijke en sociale identiteit. De woningen die we hebben toegevoegd passen bij de schaal en het karakter van elke kern. Ook bij inbreiding in Schijndel en Sint-Oedenrode zijn op gerichte plekken hoogteaccenten mogelijk.

De combinatie van transformatie en inbreiding heeft voor meer woningen gezorgd met behoud van de waardevolle groene longen. Hiervoor hebben we wel wat

(leegstaand) winkeloppervlak ingeleverd buiten de kernwinkelgebieden. Daar staat tegenover dat we meer groen in het straatbeeld hebben teruggebracht. Hierdoor is een aantrekkelijke openbare ruimte ontstaan waarin ontmoeten centraal staat. De dynamiek is levendig: er is altijd wat te zien en te doen.

Sint-Oedenrode kenmerkt zich door een historische kern, de cultuurhistorische erfgoedwaarden en de kenmerkende groene longen. De focus ligt daardoor meer op uitbreiding. Onder andere door een extra woonwijk te realiseren aan de rand van de kern, passend in het omliggende landschap.

## Kleine kernen

De kleine kernen Boerdonk, Boskant, Eerde, Keldonk, Mariaheide, Nijnsel, Olland, Wijbosch en Zijtaart hebben hun dorps identiteit behouden. Deze kernen zijn echter ook gegroeid. We hebben hierbij goed gekeken welk type groei past bij de maat en schaal van elke kern.

Bijvoorbeeld straatje-erbij, uitbreiden van een bestaande wijk of transformatie van bestaande locaties. Hierbij behouden we cultuurhistorische elementen en andere kenmerken die onderdeel vormen van de identiteit van een kern. In dit kader geven we ruimte aan de herontwikkeling van kerken. We verhogen de leefbaarheid van deze kernen door het toevoegen van groen. En door het geven van voldoende ruimte aan de fietser en de wandelaar.

## Buitengebied

Naast de kernen onderzoeken we ook locaties in ons buitengebied waar we het woningaanbod kunnen uitbreiden. Bijvoorbeeld kleinschalige initiatieven om nieuwe buurtschappen te creëren. Daarnaast is een grootschalige integrale gebiedsontwikkeling denkbaar waarbij alle ruimtelijke ontwikkelingen samen komen. Denk hierbij aan de water- en bodemopgaven en de duurzame toekomstbestendige agrarische activiteiten, de draagkracht van ons karakteristieke landschap met haar



natuur(belevings)waarden, de energietransitie, de woningbouwopgave en een nieuwe topwerklocatie.

## Voldoende betaalbare en passende woningen

Het grotere aantal woningen leidt tot voldoende betaalbare woningen voor onze eigen inwoners. Ook voor mensen van buiten Meierijstad en internationale werknemers. Inwoners in Meierijstad hebben passende stabiele huisvesting. De wachttijd voor een sociale huurwoning hebben we in 2040 teruggebracht naar minder dan 1 jaar.

De huisvesting sluit aan bij de persoonlijke situatie en eventuele ondersteuningsbehoeften. Bijvoorbeeld voor inwoners in een kwetsbare situatie, die afhankelijk zijn van maatschappelijke opvang of andere (zorg)voorzieningen. We hebben kleinschalige woonvormen ontwikkeld in bestaande wijken en dorpen. Hierdoor kunnen inwoners langer in hun vertrouwde omgeving blijven wonen. Hier is ook ruimte voor efficiënte zorg.

## Culturele identiteit

Elke kern binnen Meierijstad heeft een eigen culturele identiteit. Gezamenlijk hebben de kernen een compleet, inclusief en verschillend cultureel aanbod. Voor alle inwoners is kunst en cultuur bereikbaar. Mooie voorbeelden hiervan naast de Noordkade zijn Het Spectrum in Schijndel en Cultureel Educatief Centrum Mariëndaal in Sint-Oedenrode. Ook de bibliotheken en de toeristische informatiepunten zijn voorbeelden van dit laagdrempelige aanbod.

De jeugd maakt kennis met kunst en cultuur tijdens en na schooltijd (basisonderwijs en voortgezet onderwijs) om creativiteit te stimuleren en talent te ontwikkelen. We geven ruimte aan creatieve broedplaatsen, waar jong talent en gevestigde namen elkaar inspireren. Openbare ruimtes zijn levendig en inspirerend dankzij kunstwerken en optredens. Erfgoed en tradities beleven we op een moderne manier.



Binnen onze Meierijstadse samenleving wonen we fijn samen, maar verwelkomen we ook onze bezoekers. Er heerst een 'welkome' en gemoedelijke sfeer. Mensen van buiten de gemeente worden uitgenodigd om het gezellige Meierijstad te ervaren. Culturele evenementen en festivals, groot en klein, trekken bezoekers uit de regio, en soms zelfs uit het hele land. Zoals Paaspop en 7th Sunday. Festivals geven daarmee kleur aan onze culturele identiteit.

## Sociale verbinding en economische groei

Kunst en cultuur zijn daarmee niet alleen een plezier voor onze inwoners. Ze zijn ook een motor voor sociale cohesie en economische groei in Meierijstad. In 2040 staat Meierijstad op het gebied van cultuur op gelijke hoogte met de grote steden in Brabant.

Veghel biedt met haar Noordkade een ruim aanbod aan kunst, cultuur en erfgoed aanvullend op het aanbod in de regio. Daarnaast heeft Meierijstad verschillende

hotels en andere verblijfsaccommodaties voor onder andere (internationale) zakelijke gasten en toeristen. We hebben vastgehouden aan het faciliteren van de talloze lokale dorpse initiatieven en evenementen. Deze evenementen, groot en klein, zoals carnaval en lokale markten, maken de Meierijstadse samenleving.

### Goede bereikbaarheid

Door stevig in te zetten op de mobiliteitstransitie hebben we een fijnmazig netwerk van (recreatieve) fiets- en wandelroutes gemaakt. Ook zijn er goede Openbaar Vervoersvoorzieningen en zijn de kleinere kernen goed bereikbaar met gedeelde mobiliteitsvoorzieningen. Hierdoor kan iedereen onze kernen en het Meierijstadse buitengebied nog beter beleven. Inwoners en bezoekers genieten van het landschap, de natuur en cultuurhistorie. Vlagheide, Streekpark Kienehoef en de Schaapskooi zijn ook sterke recreatieve toeristische trekkers. Samen met de Noordkade vormt dit een totaalconcept dat diverse recreatieve en toeristische initiatieven ondersteunt.

"Langzaam verandert met deze aanpak de vuilstort in een 'gezonde berg' waar wordt gesport, gespeeld en overnacht. Een regionale trekpleister met boven op de berg een prachtig uitzicht over de buurtschappen en de kerktorens van de omliggende dorpen. Met de Vlagheide wordt een voormalige vuilstortplaats een prachtig dubbelzinnig heuvellandschap precies in het midden van Meierijstad" - Atlas van Verbeelding.

## 4.2 Inclusieve samenleving, iedereen doet mee: de Meierijstadse samenleving voelt zich verbonden en kijkt naar elkaar om

In Meierijstad voelt elke inwoner zich geaccepteerd, gerespecteerd en veilig. Ongeacht afkomst, geloof, gender, seksuele geaardheid, leeftijd of beperking. Iedereen krijgt gelijke kansen om deel te nemen aan de samenleving. Daarnaast voelen inwoners zich ondersteund als zij mantelzorg geven of vrijwilligerswerk doen.

In 2040 is de sociale cohesie die we daarvoor sterker in kleine kernen zagen ook meer zichtbaar in wijken en buurten van de grotere kernen. Het ontwikkelen van zorgzame wijken is een succes geworden. Bewoners zien meer naar elkaar om. Ze zetten hun talenten in om elkaar te helpen en te zorgen dat iedereen mee kan doen.



Er is een sterke samenwerking tussen professionele organisaties en de vele burgerinitiatieven. Opbouwwerkers, buurtverbinders en wijkcoördinatoren werken vanuit gemeenschapshuizen intensief samen met wijkbewoners. Wijken hebben een groot aanbod aan zinvolle dagbesteding gericht op een actieve en gezonde leefstijl. Sport & bewegen en kunst & cultuur hebben een vaste plek in het programma. Eenzaamheid is in 2040 geminimaliseerd.



## Duurzame gemeenschappen

In Meierijstad koesteren we gemeenschapszin. Inwoners voelen zich sterk verbonden. Dit komt door de kleinschaligheid van de kernen, en de families die er al generaties lang wonen. Inwoners kennen elkaar en kijken naar elkaar om. In elke kern of vlakbij is een basisschool, een sportvoorziening en een gemeenschapshuis. Waar het kan hebben we deze voorzieningen gecombineerd. Door de groei van het aantal inwoners in de kern Veghel zijn grootstedelijke (culturele) voorzieningen mogelijk gemaakt. Ontmoeting vindt plaats in de openbare ruimte en in multifunctionele accommodaties en horecagelegenheden. Daarnaast is er een polikliniek voor medisch advies en kleine behandelingen.

## Sterke sociale basis en zorgzame wijken en kernen

We besteden veel aandacht aan de ontwikkeling van zorgzame wijken en kernen. Elkaar kennen en groeten blijft belangrijk, en dit reikt verder dan alleen de burens. We verwelkomen ook nieuwkomers en mensen van buiten Meierijstad.

"Meierijstad wordt de beste LeefGoed-gemeente van Nederland waarin polarisatie geen bodem vindt" - Raad van Verbeelding.

Wijk- en gemeenschapshuizen zijn als een clubhuis voor de wijk. In veel wijken zijn er verschillende bewonersinitiatieven die hier onderdak vinden. Hier werken professionals en vrijwilligers samen aan zorgzame wijken. Zo zorgen we dat iedereen lang gezond blijft en oud kan worden in zijn of haar eigen omgeving. De gemeente heeft hierbij ondersteund als dat nodig was.

We hebben de sociale basis versterkt in de wijk, buurt of het dorp. De inwoner van Meierijstad kan in de directe omgeving naar activiteiten en voorzieningen voor ontmoeting, ondersteuning en ontspanning. Zo maken mensen sociale contacten en doen zij mee aan de Meierijstadse samenleving. Door de verstedelijking van Veghel is hier in de nieuwe woonwijken van Veghel extra aandacht aan besteed. In Veghel hebben veel nieuwe woningbouwontwikkelingen een actief gemeenschapshuis en zijn zorgzame wijken ontwikkeld. Samen met Sociaal Werk Meierijstad en dorps- en wijkraden vormen buurtverbinders een sterke sociale basis.

Zorg en ondersteuning is dicht bij inwoners. Daardoor is ook in de grotere kernen de saamhorigheid groter geworden. In ruimtelijke zin gaat het ook om zorgzame wijken met speciale woonvormen. Deze hebben we ingericht op de behoeften van inwoners (in een kwetsbare situatie). De verschillende woonvormen bieden inwoners (in een kwetsbare situatie) de kans in hun omgeving te kunnen blijven wonen. Zo zijn er verschillende vormen van groepswonen ontstaan voor ouderen. Zij zorgen samen voor elkaar en krijgen alleen ondersteuning als dat niet anders kan.

## Sport en bewegen voor iedereen

We hebben zorg en ondersteuning toegankelijk, betaalbaar en kwalitatief op orde gehouden door in te zetten op preventie. We hebben geïnvesteerd in het versterken van de voorzieningen in wijken en kernen. Inwoners organiseren activiteiten op het terrein van sport en bewegen, en kunst en cultuur in het gemeenschapshuis of de sportvoorziening.

We hebben aandacht voor jong en oud, iedereen kan en mag meedoen. Ook mensen met een beperking kunnen volop bewegen in Meierijstad. We maken reguliere verenigingen en voorzieningen zo inclusief mogelijk. Onze (sport)accommodaties zijn duurzaam ingericht. Waar mogelijk wekken we energie op met behulp van zonnepanelen. In 2040 hebben we ook een topsportvoorziening.

Het Uniek Centrum voor Sporten is in 2040 uitgebreid tot hét nationale expertisecentrum voor inclusief sporten. Om iedereen mee te kunnen laten doen in het dagelijks leven werken we actief aan toegankelijkheid. Naast toegankelijkheid van gebouwen, vergroten we de toegankelijkheid van onze openbare ruimte.

## Bestaanszekerheid

Inwoners van Meierijstad ervaren bestaanszekerheid op het gebied van inkomen, gezondheid, gezin en participatie. Dat betekent dat iedereen in zijn eigen onderhoud kan voorzien en een dak boven het hoofd heeft. Er zijn geen dak- en thuislozen meer in 2040. Inwoners kunnen volwaardig meedoen en bijdragen aan de samenleving. Als gemeente stimuleren en ondersteunen we actief onze inwoners. Vanuit de gemeenschapshuizen en de sociale teams kunnen inwoners informatie en ondersteuning krijgen. Ook zijn er digitale producten en diensten om juiste informatie te krijgen en ondersteuning op maat te ontvangen.



In Meierijstad ondersteunen we waar nodig inwoners bij hun financiële situatie. Zo heeft iedereen voldoende financiële middelen om van rond te komen. We vinden het belangrijk dat inwoners financieel zelfredzaam zijn en geen (problematische) schulden opbouwen.

### 4.3 Zorgtransitie: de zorg is toegankelijk, betaalbaar en kwalitatief

Om de zorg toegankelijk, betaalbaar en kwalitatief te houden moeten keuzen worden gemaakt. De overheid richt zich alleen nog op mensen in kwetsbare situaties. Inwoners met een lichte zorgvraag worden ondersteund door vrijwilligers en burgerinitiatieven. Daarnaast is er een collectief aanbod van de welzijnsorganisaties die wijkgericht werken. Met deze inzet weten we de zorg betaalbaarder te maken. Positieve gezondheid is uitgangspunt van ons beleid.

In Meerijstad hebben we de toegang tot zorg en ondersteuning dichtbij, in samenhang georganiseerd. De dienstverlening van onze sociale teams is snel, effectief en efficiënt. Voor inwoners is zorg die zij (later) nodig hebben beschikbaar in de buurt en toegankelijk. Inwoners zijn in staat de nodige ondersteuning en zorg op tijd te regelen. Zij kunnen langer blijven meedoen, gezonder leven en hebben minder (zware) zorg nodig.

Op passende locaties zijn zorgtuinen ontstaan waar inwoners in een veilige omgeving kunnen werken aan hun herstel. Mensen met dementie, met GGZ problematiek of mensen die herstellen van ziekten of stress onderhouden deze zorgtuinen. Ook



jongeren met gedragsproblemen vinden hier tijdelijk een plek. Begeleiding vindt plaats door vrijwilligers, ervaringsdeskundigen en een klein aantal professionals. Ook zijn we meer gaan de-medicaliseren en passen we triage toe in de zorg. Dat betekent dat er een keuze gemaakt wordt wie er wel en wie er geen of minder zorg ontvangt.

In 2040 zien we in het zorgdomein veel sociale en technische innovaties. Die zetten we in omdat er te weinig beschikbare arbeidskrachten zijn in de zorg. We maken zo goed mogelijk gebruik van datagestuurd werken, digitale technieken en artificiële intelligentie (AI).

### Actief burgerschap

In Meierijstad is actief burgerschap een begrip. Zorgen voor elkaar en omkijken naar elkaar is de norm. De gemeente ondersteunt alleen als het noodzakelijk is. Niet alle zorg is meer vanzelfsprekend. Veel zorg, zoals huishoudelijke verzorging, is er in 2040 alleen in de vorm van financiële ondersteuning voor mensen die het zelf niet kunnen betalen.

Bewoners doen veel zelf en voor elkaar. Buurtbewoners kijken collectief naar elkaar om. Hierdoor zijn er verschillende voorzorgcirkels ontstaan. Burgerinitiatieven zorgen voor sociale innovaties. Vitale ouderen zorgen voor minder vitale ouderen. In de zorgzame wijken is een wederkerigheid vanzelfsprekend.

### Preventie en innovatie

We hebben op tijd geïnvesteerd in preventie en innovatie. Hierdoor heeft elke inwoner van Meierijstad in 2040 dezelfde kansen op gezondheid. Alle inwoners van Meierijstad, jong en oud, voelen zich gezond door voldoende beweging en gezonde voeding.

Omdat Meierijstad in het verleden een epicentrum is geweest van corona en q-koorts beschikt Meierijstad in 2040 over een expertisecentrum. Meierijstad werkt hierbij intensief samen met ziekenhuis Bernhoven.

Middelengebruik (zoals alcohol en drugs) onder jongeren en volwassenen is flink verminderd. Iedereen groeit op in een rookvrije openbare ruimte. Inwoners hebben ook voldoende eigen regie en een grote zelfredzaamheid. Door het bieden van trainingen over preventieve zorg wordt iedereen vitaal ouder. Denk aan trainingen voor ouderen om valongelukken te voorkomen.

Inwoners van Meierijstad voelen zich mentaal goed. Dit komt door vroege signalering van problemen, tijdige en passende voorzieningen en de prettige groene leefomgeving. In Meierijstad kun je veilig leven. Inwoners ervaren een hoge mate van sociale veiligheid. Inwoners met onbegrepen gedrag of complexe problematiek krijgen adequate ondersteuning.

Meierijstad heeft een sterk en samenhangend netwerk van preventie en vroeghulp. Hierbij hebben alle inwoners - van (aanstaande) ouders tot jongeren en gezinnen - toegang tot tijdige, passende ondersteuning. Maatschappelijke organisaties, onderwijs, zorg en bewoners werken samen. Hiermee stimuleren we een gezonde, veerkrachtige samenleving waarin problemen worden voorkomen of opgelost. De gezinnen met (meervoudige)problematiek zijn in beeld evenals onveiligheid in afhankelijkheidsrelaties buiten het gezin. Het sociaal team pakt hulpvragen integraal, samen met ketenpartners en samen met de inwoner op. Dit levert een integraal samenwerkplan op.

Alle dorpen en kernen van Meierijstad hebben een leefomgeving waarin we gezond gedrag stimuleren. In gemeentelijke ruimtelijke plannen hebben gezondheid en ontmoeting voor inwoners een hoge prioriteit. Bij de inrichting van de openbare ruimte staan gezondheid en ontmoeten centraal. We bieden veel ruimte aan groen. Ook zorgen we voor voldoende zit- en speelgelegenheden voor jong en oud.



In 2040 is de vergrijzing op haar hoogtepunt. Van 8 procent in 1950 naar ruim 25 procent in 2040. De kosten in de zorg zijn ook sterk gestegen. De laatste jaren hebben zich daarnaast gekenmerkt door grote tekorten aan medewerkers in de zorg. In Meierijstad is dit probleem minder

groot dan ergens anders in Nederland. We hebben op tijd een hybride leeromgeving Zorg & Welzijn ontwikkeld die de toegang tot zorgberoepen mogelijk heeft gemaakt. Een aanpak die vergelijkbaar is met de hybride leeromgeving Techniek van de Chocolate Factory.

## Opgroeien in Meierijstad

Meierijstad heeft op tijd onderkend dat jongeren het moeilijk hebben in de snel veranderende wereld. De gemeente voert een actief beleid. Hierdoor is 90% van alle kinderen lid van een sportvoorziening of van een club op het terrein van kunst en cultuur. De gemeente heeft hiervoor een stimuleringsbeleid dat als voorbeeld dient voor veel andere gemeenten.

Doordat kinderen betere ondersteuning krijgen van hun ouders en sociale vaardigheden ontwikkelen op school en op hun vereniging, is de zorgvraag bij jongeren in Meierijstad minder dan ergens anders in Nederland.

Waar in 2025 het aantal jongeren in Meierijstad met jeugdhulp nog 1 op de 8 was, is dat in 2040 nog maar 1 op 14. Het gros van deze jongeren krijgt geen individuele begeleiding meer maar collectieve begeleiding. Deze begeleiding vindt volledig plaats binnen de gemeente Meierijstad. Jongeren die toch in de problemen komen, of in de criminaliteit terecht dreigen te komen, krijgen ondersteuning van een team. Dit team kan integrale oplossingen bieden. Bijvoorbeeld bij het vinden van een woning, een baan, een opleiding, een vrijetijdsbesteding of zorgaanbieder. Ook deze aanpak is een voorbeeld voor veel andere gemeenten.

Ieder kind en iedere jongere moet de kans krijgen om gezond en veilig op te groeien. En om zich te ontwikkelen naar zelfstandigheid. Hierbij hebben we ons gericht op het verbeteren van de toegankelijkheid, betaalbaarheid en kwaliteit van de jeugdzorg. Door (innovatieve) samenwerking kunnen we kwaliteit en gelijke kansen bieden aan kinderen.

De gemeentelijke kosten om de zorgtransitie mogelijk te maken zijn hoog. We zijn sneller, beter en efficiënter gaan organiseren. Hierdoor is een innovatieve samenwerking ontstaan tussen lokale partners in het sociaal domein. Daarnaast kunnen we door datagestuurd te werken de resultaten van preventie en innovatie goed onderbouwen. Daardoor kunnen we tijdig bijsturen in beleid, interventies en subsidies en blijven de kosten beheersbaar.



#### 4.4 (Circulaire) economie: sterk en samen duurzaam ondernemen in Meierijstad

Ondernemend Meierijstad neemt een sterke bovenlokale economische positie in. Zowel naar arbeidsplaatsen, ondernemers, aard als grootte. We bieden aan meer dan 50.000 mensen een arbeidsplaats. Meierijstad heeft een groot aantal midden-, kleinbedrijven en zzp'ers. Samen met het sterke karakter van familiebedrijven (met grote internationale namen) zetten zij Meierijstad stevig op de kaart.

Vanzelfsprekend is er plek om te groeien voor ondernemers van Meierijstad. Daarvoor is genoeg (nieuwe) ruimte nodig, maar ook verbetering van de bestaande bedrijventerreinen. De nieuwe werklocaties zetten een nieuwe standaard voor duurzaamheid neer. Die duurzaamheidseisen nemen we ook zoveel mogelijk over bij de verbetering van bestaande terreinen.

Naast de investeringen in de groei van bedrijvigheid, hebben we de afgelopen jaren geïnvesteerd in het aantrekken van kennisinstellingen en het realiseren van hybride leer- en werkvormen. We hebben een unieke leer-, werk- en verblijfsomgeving ontwikkeld: een Meierijstadse beroepsonderwijs-campus.

##### **Sterk ondernemersklimaat**

Van oudsher heeft Meierijstad een sterk ondernemersklimaat. Dit hebben we verder versterkt. Onder andere door (fysiek) meer ruimte te bieden aan de ontwikkeling van bestaande bedrijven. En aan bedrijvigheid in topsectoren die al sterk zijn in Meierijstad: agrifood en maakindustrie.

Ook blijven we werken aan ondernemersstimulering voor het Midden- en KleinBedrijf (MKB) en startende ondernemers. Hiermee versterken we de brede welvaart. Denk hierbij aan het tegengaan van voedselverspilling, stimuleren van sociaal ondernemerschap of anders ondernemen in het buitengebied. Zo blijven

we de economie versterken gericht op innovatiekracht en gebruik van data in bedrijfssystemen. Door uitproberen en leren buiten de gebaande paden te gaan voorzien we in slimme combinaties. Combinatie van cultuur, economische dragers, educatie en beleving.

Rotterdam en Eindhoven hebben ooit New Dutch opgestart. Meierijstad heeft deze beweging versterkt op een manier die haar past. Dit komt tot uitdrukking in toekomstbepalende architectuur, design en technologie. Daarnaast in het open minded en inventieve karakter van bewoners en ondernemers, die zich inzetten voor een betere (duurzame) samenleving. In de geest van New Dutch weet Meierijstad zich prima te profileren, gericht op talent in Meierijstad.

We hebben ruimte gegeven aan nieuwe bedrijvigheid die voortkomt uit het Brainport-ecosysteem. En die aansluit bij ons eigen economische ecosysteem. Deze laatste economische ontwikkelingsstap is goed mogelijk gemaakt door de strategische ligging van onze gemeente, de samenwerking die we hebben gevormd met de regiogemeenten in Noordoost Brabant en de gemeentelijke samenwerking ten zuiden.

De keuze voor die samenwerking heeft de verbinding van Meierijstad met de Brainportbedrijvigheid een boost gegeven. Tegelijkertijd heeft de overheid een scherpere economische koers ingezet. De topsectoren agrifood en de maakindustrie karakteriseren namelijk de economie van Meierijstad. Daar hebben we aan vast gehouden, en nóg scherper voor gekozen.

Meierijstad blijft in de eerste plaats voorzien in de behoefte van de groei van bestaande en lokale ondernemers. Maar we zijn trots op onze keuze om de economische, technologische en innovatieve kracht van agrifood en maakindustrie leidend te laten zijn voor de verdere ontwikkeling van het economisch ecosysteem.



We hebben alleen voor nieuwe bedrijvigheid gekozen als deze de economische kracht of verduurzaming versterkt. Dat heeft het ondernemingsklimaat heel goed gedaan. Keuzes die daarbij horen zijn onder meer ruimtebeslag, milieueffecten, biobased bouwmaterialen, bereikbaarheid, arbeidsplaatsen en de directe relatie tot ons ecosysteem.

Door deze keuzes hebben zich juist geen grootschalige logistieke bedrijven gevestigd die geen schakel vormen in ons economisch ecosysteem.



## Toekomstbestendig ondernemersklimaat

In de energietransitie loopt het bedrijfsleven in Meierijstad voorop met een collectieve aanpak. Dit heeft geleid tot een efficiënte en toekomstbestendige omgang met lokaal opgewekte energie. Het zorgt voor een stabiel economisch vestigingsklimaat als het gaat om de afname van energie. We hebben dit samen in coöperatieve zin voor elkaar gekregen. Bij bestaande en nieuwe bedrijvigheid zetten we zoveel mogelijk in op uitwisseling. Uitwisseling van restwarmte, elektriciteit en mogelijk andere reststromen.

Verduurzaming is door een bedrijf niet makkelijk op te pakken. Daarom hebben we ruimte gereserveerd voor (circulaire)verwerkingsbedrijven binnen het agrifood- en maakindustrie-ecosysteem. Ook hebben we algemene maatregelen voor bedrijven om deze duurzame overgang te maken.

In 2040 is in heel Meierijstad het restafval 0. Ook dankzij deze circulaire verwerkingsbedrijven spreken we niet meer over restafval maar van een grondstof. We hebben werklocaties meer met elkaar samen te laten werken op gebied van

kennis, kunde en organisatie. Daardoor hebben we samen meer bereikt op het gebied van duurzaamheid. Bestaande werklocaties zijn verbeterd, groener, circulair en fossielvrij gemaakt.

**"Met een duurzame ontwikkeling groeien ook de groene economie én het geluk van inwoners. Zowel in wat wordt geproduceerd als in h oe dat wordt gedaan" - Raad van Verbeelding.**

Ook hebben we meer en intensievere watergebonden bedrijvigheid in het havengebied van Veghel aan de Zuid-Willemsvaart gestimuleerd. Dit leidt tot beter gebruik van het watertransport. Maximaliseren van het watertransport is ook voorstelbaar door inzet op een hogere vaarklasse (vaarklasse V) voor het kanaal, ophoging van openbare kunstwerken (bruggen) en door de juiste bedrijven op de juiste plek situeren.

Een grote stimulans is ook hier de samenwerking met de overheden van Noordoost Brabant en de regio Eindhoven. We werken samen aan de ontwikkeling van een nieuwe hoogwaardige werklocatie. We zetten nieuwe bedrijven zoveel mogelijk bij elkaar. Zo kunnen zij restwarmte, elektriciteit en mogelijk andere reststromen met elkaar uitwisselen.

Deze nieuwe werklocatie heeft een hoogwaardige en moderne standaard en is goed bereikbaar. De werklocatie heeft een duurzame ruimtelijke inrichting, met huisvestingsvormen voor internationale werknemers. Er is ruimte voor groeiende bedrijven en verwerkende- en fossielvrije-energiebedrijven. Natuurlijk ook voor bedrijven die het agrifood-ecosysteem en de RNOB versterken en passen bij de hoogwaardige maakindustrie van Meierijstad en Brainport. Dus, een topwerklocatie. Deze nieuwe werklocatie heeft het aantrekkelijke en vooral toekomstbestendige ondernemersklimaat extra versterkt.

## 4.5 Kennis en talent aantrekken en behouden: Een leven lang ontwikkelen

In 2040 zijn we er als Meierijstad in geslaagd om talent te ontwikkelen, blijvend te binden en op te leiden voor een sterke lokale economie en economische regio. In onze gemeente streven we naar een toekomstbestendig en inclusief (beroeps-)onderwijssysteem. Hierbij heeft jong en oud toegang tot kwalitatief hoogstaand onderwijs. Ondersteund door een sterk netwerk van samenwerkende onderwijsinstellingen, zorg- en maatschappelijke organisaties.

Meierijstad stimuleert en faciliteert dat elke inwoner voldoende basisvaardigheden heeft om goed mee te kunnen doen in de samenleving. Dit beroepsonderwijssysteem sluit aan bij ons ecosysteem van agrifood en maakindustrie. Daarnaast bij maatschappelijke organisaties zoals Zorg en Welzijn. We hebben hiermee een breed en aantrekkelijk aanbod aan Mbo-opleidingen op het terrein van de zorg en techniek.

In 2040 hebben we een MBO 5-niveau (associate degree) in Meierijstad. Dankzij de verbinding met de hogescholen van AVANS, HAS, HAN, Yuverta en Fontys. We zoeken telkens naar verbinding met middelbare scholieren en studenten. Zo kunnen zij kennis maken met het lokale bedrijfsleven van Meierijstad. Goede voorbeelden hiervan zijn de Rechtswinkel of snuffeldagen.

### Een leven lang ontwikkelen

Het onderwijs voor jong en oud vindt allemaal plaats op de beroepsonderwijs-campus Meierijstad. Het is een kennis-, innovatie- en ontmoetingscentrum. Een broedplaats voor jong talent en een motor voor 'een leven lang ontwikkelen en leren'. Want ook volwassenen keren regelmatig terug naar het onderwijs. Ze kunnen er hun vaardigheden bijspijkeren en nieuwe kennis opdoen.

Deze aanpak van een leven lang ontwikkelen is één van de initiatieven van het mobiliteitscentrum. We leren niet alleen tijdens school en studietijd, maar blijven leren. Voor persoonlijke ontwikkeling en om aan te sluiten bij veranderende situaties op de arbeidsmarkt. Hier is ook aansluiting van hoger onderwijs noodzakelijk.



## Samenwerking

We hebben een structurele samenwerking tussen onderwijsinstellingen, het bedrijfsleven, maatschappelijke organisaties en de overheid. Hierdoor sluit ons onderwijsprogramma (curriculum) aan bij het Meierijstadse economische ecosysteem, de regionale arbeidsmarkt en onze inwoners. De beroepsonderwijs-campus biedt een uitdagende leeromgeving voor hightech toeleveringsbedrijven in relatie tot het Brainport-ecosysteem. Naast nieuwe initiatieven blinken de hybride leeromgeving LeefGoed op het terrein van Zorg & Welzijn en The Chocolate Factory op het terrein van techniek hierin uit.

## Hybride onderwijs

Het leren vindt niet alleen binnen de campus plaats. De mogelijkheid bestaat ook om buiten de campus onderwijs te volgen (hybride onderwijs). We stemmen dit met de leerling of student af. Hybride onderwijs helpt om theoretische kennis in de praktijk toe te passen. Daarnaast versterkt het de band tussen onderwijs en bedrijfsleven en maatschappelijke organisaties. Digitalisering en datagestueerd leren en werken is hierbij een nadrukkelijke vernieuwingsslag geweest.

In 2040 hebben we de verbinding met het hoger onderwijs en wetenschappelijk onderwijs nog verder versterkt. Met als doel om vernieuwingen als artificiële intelligentie (AI), robotica en toegevoegde realiteit of Augmented Reality (AR) een plek te geven binnen en buiten de campus.

## Arbeidsmarkt

Alle inwoners van Meierijstad moeten kunnen meedoen in een inclusieve, duurzame en toekomstbestendige arbeidsmarkt. Bij inclusief hoort ook aandacht voor goede omstandigheden voor (tijdelijke) internationale werknemers.

Vooraf door krapte op de arbeidsmarkt heeft het bedrijfsleven samen de schouders eronder gezet in Meierijstad. Hierdoor hebben inwoners toegang tot passend werk.

Ook kunnen ze zich ontwikkelen binnen hun talenten en leveren ze een waardevolle bijdrage aan de (lokale) economie. Hierbij stimuleren we ondernemerschap en faciliteren we een leven lang ontwikkelen. Zo blijven inwoners weerbaar in een telkens veranderende arbeidsmarkt.

We garanderen in Meierijstad iedereen die kan en wil werken een baan. Inwoners die dat niet kunnen, hebben een andere zinvolle dagbesteding. De meeste inwoners vinden bij voorkeur werk of hebben een zinvolle dagbesteding in de zorg, onderwijs, kinderopvang en veiligheid (politie en defensie). Daarnaast in de agrifood en maakindustrie en in de sectoren energie, bouw en infrastructuur en ICT. Dit past bij het Meierijstadse ecosysteem.

Onze werknemerstotaalbenadering houdt ook in dat we taalonderwijs bieden en laaggeletterdheid verminderen. We bieden sportmogelijkheden en ondersteuning om financieel fit te blijven.

In 2040 is de regionale positie van Meierijstad ijzersterk geworden. De verbinding met de regio's noordoost Brabant en Metropool regio Eindhoven (MRE) is vanzelfsprekend. Op veel vlakken in de agrifood en maakindustrie lopen we voorop.

Meierijstad heeft op tijd gekozen om onderwijsmaatregelen te nemen. Hierdoor is haar bovenlokale economische positie gehandhaafd en interessant gebleven voor talent. Meer inzet op jeugd en talent betekent een sterkere aanwezigheid van hoger onderwijs in Meierijstad. Ook is een stap extra mogelijk door bijvoorbeeld campusachtige woonvormen voor leerlingen en studenten. Onder de streep is een sterker onderwijsmilieu goed voor de sociaaleconomische vitaliteit van Meierijstad.

## 4.6 Mobiliteitstransitie: beter bereikbaar via weg en water en een boost voor de fiets en het OV

Vanwege groei van de kernen en met name Veghel-stad hebben we in 2040 flink geïnvesteerd in de lokale en regionale bereikbaarheid van Meierijstad. Meierijstad staat sterk in verbinding met de omgeving door de N279 (noordwesten-zuidoosten) en de A50 (noord-zuid). Ook hebben we een onderliggend wegennet voor het lokale verkeer. Inwoners zijn vooral in de stad Veghel minder afhankelijk van de auto doordat we hoogwaardig openbaar vervoer hebben aangelegd, mobiliteitshubs hebben gerealiseerd, parkeermaatregelen hebben getroffen en een uitgebreid en kwalitatief hoogwaardig fietsroutenetwerk hebben aangelegd.

"Nu in Meierijstad nog grote waarde wordt gehecht aan een eigen auto op de oprit, is dat nog moeilijk voor te stellen. Maar denk aan de potentie aan ruimte die in de toekomst vrijkomt!" - Raad van Verbeelding.

### Zuid-Willemsvaart

In 2040 is de waterweg de Zuid-Willemsvaart nog steeds economisch waardevol voor bulkgoed en containervervoer. Dit komt door de aansluiting op de rivier de Maas bij 's-Hertogenbosch, met een doorgang naar de Rotterdamse haven.

Onze positionering van de Zuid-Willemsvaart heeft in 2040 geleid tot meer watergebonden bedrijfsactiviteiten. Vervoer over de Zuid-Willemsvaart heeft daarmee geholpen bij de verduurzaming. En bij afname van transport en logistiek over de weg van en naar Meierijstad.

### A50 en verbindingswegen

De A50 blijft in 2040 een belangrijke mobiliteits-as.

Daarnaast is het een belangrijke ontwikkel-as voor regionale ontwikkelingen tussen Nijmegen en Eindhoven. De

aanpassing van (en verbindingen met) de snelweg A50

zijn hiervoor onoverkomelijk geweest. Het verhogen van de capaciteit van de snelweg heeft geleid tot een goede afwikkeling van het verkeer met de juiste aansluitingen. Ook is de Bus Rapid Transit (BRT) gerealiseerd van Eindhoven naar Veghel.





## Beter bereikbaar

In de eerste jaren na vaststelling van deze toekomstvisie werd de route Corridor-Rembrandtlaan-Udensedweg heringericht voor BRT, is de doorfietsroute Veghel-Eindhoven langs Rembrandtlaan-Corridor aangelegd en is ook de verkeersafwikkeling voor het (vracht)autoverkeer op deze route verbeterd. De capaciteitsuitbreiding van de N279 is conform afspraken met onze regionale partners een goede, kostbare en leefbare oplossing gebleken, waar we trots op mogen zijn. Regionale en lokale ambities zijn hierin verweven.

Daarna ging onze blik op de infrastructuur na 2040. In 2040 kun je door innovatieve vormen van (openbaar) vervoer altijd binnen een kwartier vanuit Veghel naar Den Bosch of Eindhoven reizen. Met de aanleg van een Noordelijke Randweg Veghel hebben we het centrum van Veghel meer autoluw ingericht.

Voor een veilige verkeersafwikkeling hebben we de hoofdwegen in Sint-Oedenrode heringericht. Ook hebben we de capaciteit van de Noordelijke Randweg vergroot. In Schijndel hebben we aanvullende infrastructuur gerealiseerd. Daarnaast hebben we bestaande wegen opnieuw ingericht. Dit ging samen met het toevoegen van woningen. Het heeft bijgedragen aan de leefbaarheid en een veilige verkeersafwikkeling van de kern.

Langs het Duits Lijntje hebben we tussen Boxtel, Schijndel en Veghel een nieuwe fietsroute voltooid. Dit hele gebied is in 2040 getransformeerd in een gebied waar natuur, recreatie, kunst, en erfgoed samenkomen.

## Mobiliteitshubs

In de kleinere kernen hebben we lokale hubs voor deelmobiliteit ingericht. Ook zijn er voorzieningen voor op- en overstappen op meerdere vormen van (openbaar) vervoer. Deze mobiliteitshubs zorgen voor een nog lagere parkeerdruk in de centra van de grote kernen. Ook zorgen ze voor een betere ontsluiting van de Noordkade en Veghel centrum met het openbaar vervoer.

We ondersteunen en stimuleren de mobiliteitstransitie ook met het aanleggen van goede fietsverbindingen tussen de kernen. Daarnaast stimuleren we thuiswerken of reizen buiten de spits. In de spits accepteren we dat we op sommige momenten in de file staan. Door medewerking van Rijk, provincie en regio heeft deze mobiliteitstransitie succesvol bijgedragen aan de verstedelijking. Daarbij behouden we kwaliteit van leefomgeving.

## Verkeers- en geluidshinder en verkeersveiligheid

We hebben de afgelopen jaren geïnvesteerd in maatregelen om de verkeers- en geluidshinder te verminderen. Zo hebben we verkeersarme zones gemaakt in het centrum van de kern Veghel. Dit hebben we ook gedaan in de andere drie grote kernen Schijndel, Sint-Oedenrode en Erp, en bij scholen. Zo ontstaan prettige woon- en schoolomgevingen.

Het stimuleren van langzaam verkeer zoals de fiets draagt bij aan de verkeersveiligheid in Meierijstad. Dit doen we ook door het aanleggen van snelheidsremmende maatregelen zoals extra verkeersdrempels. Daarnaast leggen we veilige en goed verlichte fietspaden aan.



## 4.7 Energiesysteem van de toekomst: een hoogwaardige en robuuste energievoorziening

De steeds gestegen energiebehoefte heeft aanpassingen gevraagd aan het traditionele energiesysteem. Door regie te voeren op het energiesysteem hebben we gezorgd voor een betaalbaar, stabiel, toekomstbestendig duurzaam energiesysteem. Inwoners en bedrijven kunnen hierop vertrouwen. In 2040 kennen we geen netcongestie meer en zijn we over naar een fossielvrije economie. Gemeente, inwoners en het bedrijfsleven werken nauw samen. Dit heeft geleid tot optimaal sturen en faciliteren van lokale duurzame energieopwek en -afname.

De looptijd van de energietransitie richt zich op 2050. In 2040 liggen we goed op koers voor het halen van de doelstellingen. We voeren deze energietransitie in Meierijstad uit met een zo laag mogelijke ruimtevraag.

### Zonne-energie

We kunnen op eigen grondgebied alleen energieneutraal worden als we ruimte bieden aan zonne-energie. Zonneparken zijn onmisbaar voor de lokale energieopwek omdat maar 40% van de opwek via zon-op-dak mogelijk is. Naast zon op daken hebben we daarom in het buitengebied ruimte gemaakt voor zonnenvelden. Hierbij passen we

multifunctioneel grondgebruik toe. Dit combineren van functies passen we ook toe bij nutsvoorzieningen zoals elektriciteitsmasten en telecom. We hebben daarnaast geïnvesteerd in een zo breed mogelijke innovatieve energiemix. Hierbij sluiten we van tevoren geen enkele vorm uit.

### Engiemix

Naast zonne-energie hebben we gekozen voor warmte-uitwisseling, groengas, aardwarmte, windenergie en elektrolyse. Daarnaast bekijken we wat een aansluiting op het waterstof leidingnetwerk Delta Rhine Corridor voor Meierijstad kan betekenen. En naar versterkte inzet op de 'backbone waterstofnetwerk' van de Gasunie. Door deze proactieve houding kan een aansluiting leiden naar een extra voorziening van fossielvrije energie. We zien de hele breedte van de energiemix daarom als kans voor een sterker vestigingsklimaat voor nieuwe bedrijvigheid. Maar vooral als extra factor voor een aantrekkelijk ondernemingsklimaat voor (behoud van) de bedrijven die Meierijstad nu heeft.

Dat brengt ook veel onderzoek en nieuwe kansen met zich mee. De ruimte voor windenergie via de gebruikelijke turbines is in 2025 bijvoorbeeld uiterst beperkt. Dit komt door luchtverkeersverstoring van de militaire vliegbasis Volkel. Geothermie kan ook voor een groot deel niet vanwege de aanmerking als waterwingebied en andere boorbepalingen. Het potentieel voor kernenergie in Meierijstad is onvoldoende gebleken door onder andere het ontbreken van voldoende koelwater. We hebben zorgvuldige verkenningen uitgevoerd om de ruimtelijke impact van de energietransitie beperkt te houden.

### Uitwisseling van energie

Hoe kleiner de afstand tussen de opwek en afname van energie, hoe efficiënter. Daarom hebben we onderzocht welke mogelijkheden er ondergronds lagen voor capaciteitsverhoging en -efficiëntie van de energie infrastructuur.

Bij nieuwe ontwikkelingen hebben we extra rekening gehouden met ruimte en inpassing van een sterk energieopwekkend bedrijf. Dit hebben we ook gedaan bij herstructurering van onze huidige werklocaties en andere ruimtelijke ontwikkelingen. Zo hebben we lokale efficiënte energie-uitwisseling gestimuleerd tussen bedrijven.

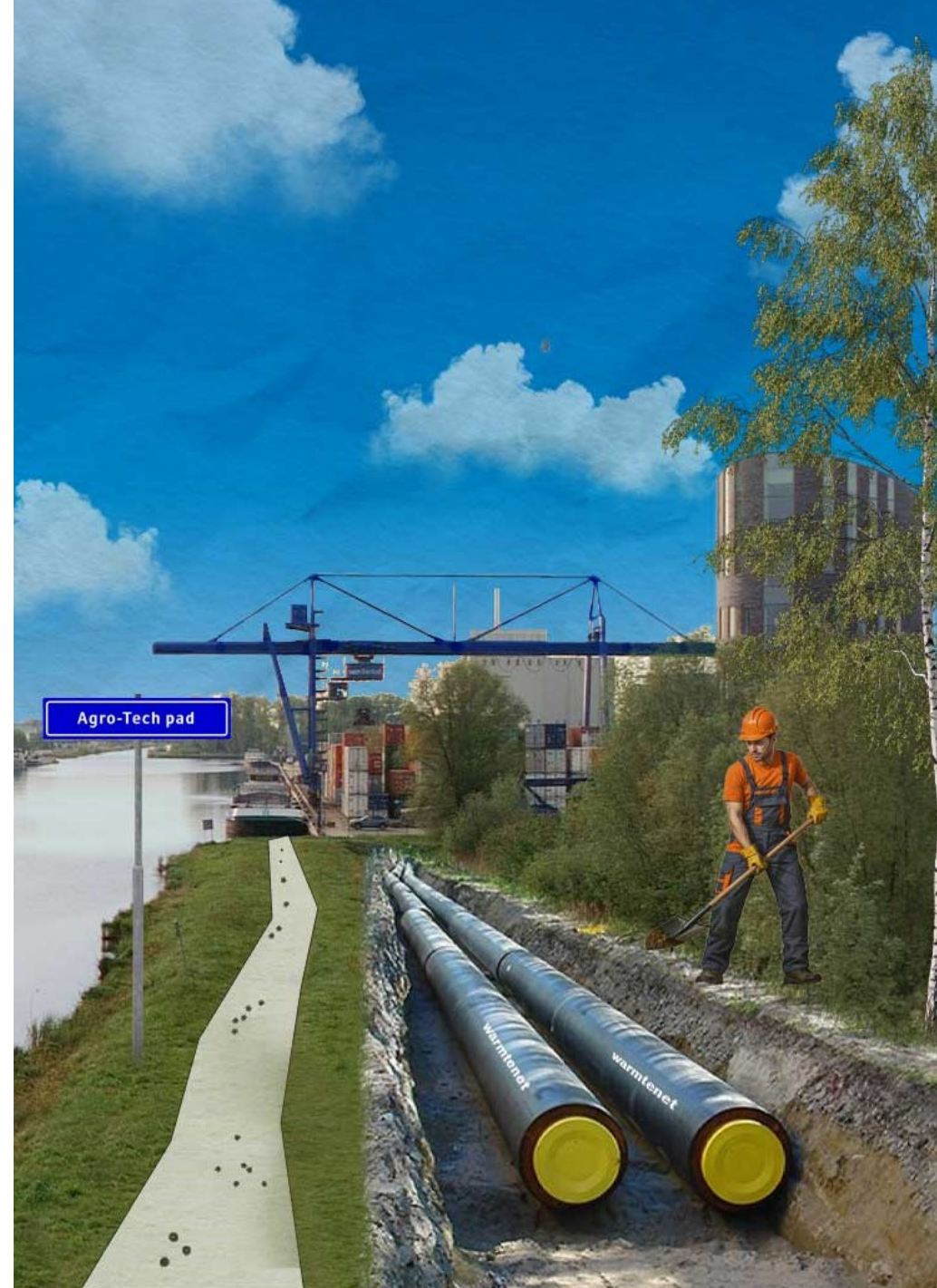
Dit verloopt via een lokaal collectief energienetwerk (een energiehub), waarbij we energie binnen Meierijstad (her)gebruiken. Bovendien is de samenwerking met de MRE nodig geweest voor een hoog moderne, duurzame werklocatie. Hierbij stond een fossielvrije energieproductie en -distributie centraal.

Het kan met deze slimme oplossingen nog steeds zo zijn dat we niet genoeg energie uit eigen opwek halen. Daarom importeren we energie van buiten onze gemeente door het hoofdnet. Maar onze ambitie blijft een afhankelijkheid van maximaal 1/3 van het hoofdnet.

## Energiebesparing

Door duurzame aanpassingen hebben inwoners en bedrijven in Meierijstad veel bespaard op hun energieverbruik. Er zijn individuele besparingsdoelen voor woningbouw, bedrijfsleven, woningcorporaties en publiek energieverbruik. Zoals openbare verlichting en maatschappelijk vastgoed. Denk aan woningen voorzien van minimaal energielabel B en het installeren van energiezuinige LED-verlichting. Het verbeteren van isolatie in gebouwen en huizen en het gebruik van slimme thermostaten. Daarnaast is er de eis om nieuwe woningen energie- en netneutraal te bouwen. We zijn ook blijven investeren in zonnepanelen.

Als Meierijstadse samenleving hebben we een groot verschil gemaakt in energie-efficiëntie en milieubewustzijn.



## 4.8 Agrarische sector: ruimte voor een vitaal en agrarisch buitengebied

In het buitengebied van Meierijstad staat het produceren van voedsel nog steeds centraal. De strategische rol van voedsel blijft ook in 2040 belangrijk. Voor onze zelfvoorzienendheid en het onderscheidend vermogen van Meierijstad. We zijn zuinig op onze agrarische grond waar duurzame landbouw en ondernemerschap verder opbloeien.

Met duurzaam bedoelen we onder andere dat de landbouw zich heeft aangepast. Aangepast aan de beschikbaarheid van (grond)water, bodemgesteldheid, energie en grondstoffen zonder deze verder uit te putten. Dit zien we ook aan de sterke technologische innovatie in deze sector. Hierdoor hoeft het produceren van voedsel niet meer alleen in het buitengebied plaats te vinden, maar kan dit ook in de kernen of op bedrijventerreinen plaatsvinden.

Meierijstad is als grote agrarische gemeente trots op haar boeren. Die behalve gezond en lekker voedsel produceren, ook bijdragen aan recreatie, toerisme, zorg voor jong en oud, verkoop aan huis en energielevering.

Deze verbreding in de landbouw is heel belangrijk. Ze zorgt voor vitale bedrijven, een leefbaar platteland in Meierijstad en een rijke samenleving.

Ons buitengebied omvat meer dan alleen agrarische functies en -ondernemingen. Hier hoort ook natuur, recreatie, de verschillende landschappen, hun bodem- en waterkenmerken en bepaalde woonvormen bij.

De verstedelijkingsopgaven, de klimaatadaptatie en energietransitie hebben veel ruimte gevraagd. Deze ruimte bleek niet te passen in de huidige bebouwde ruimte van Meierijstad. Hierdoor is een deel van het landelijk gebied getransformeerd naar andere functies. We hebben daarbij zo goed mogelijk recht gedaan aan landschappelijke kernkwaliteit en de belangen van de agrarische sector.

Op gebiedsniveau zijn concrete keuzes gemaakt over welke functies we wel of niet toevoegen in het landelijk gebied én op welke manier. Hierbij hebben we drie ontwikkelrichtingen aangehouden. Voor het landelijk gebied onderscheiden we: de primaire agrarische gronden, tussengebieden tussen agrarisch en natuur en tussengebieden tussen agrarisch en de kernen.



## Primaire agrarische gronden

Het grootste deel van het buitengebied van Meierijstad bestaat uit agrarisch gebied. Voor primaire agrarische grond is de landbouwfunctie de belangrijkste landschappelijke en economische drager gebleven. De grote diversiteit aan verschillende sectoren is nog steeds aanwezig. Het behouden van de landbouwgronden is onmisbaar voor de voedselvoorziening. De agrarische sector draagt bij aan verdere versterking van ons agrifood ecosysteem. Samen met een groot aantal andere bedrijfssectoren. De kracht van dit systeem zit in alle schakels.

De agrarische sector is koploper in duurzaamheid en vernieuwing: een proeftuin voor agro-ondernemerschap.

Er zijn wel de nodige ontwikkelingen geweest. Van nieuwe vormen van hoogtechnologische landbouw tot innovatieve vormen van kringlooplandbouw. Ook was op een paar plekken een goede combinatie mogelijk tussen duurzame energie en landbouw. Woningbouw heeft alleen in de bebouwingslinten plaatsgevonden. Bijvoorbeeld op plekken waar boeren zijn gestopt en stallen zijn gesloopt.

## Tussengebied tussen agrarisch en natuur

In dit tussengebied gaan de agrarische sector, biodiversiteit en klimaatadaptatie heel goed hand in hand. Meerdere boeren hebben de omslag gemaakt naar natuurinclusieve landbouw. Zij zijn agrarisch natuurbeheerder, of dragen bij aan de taak om meer water te bergen. Ook is er ruimte voor combinaties met andere functies, vooral gericht op recreatie.

Woningbouw heeft alleen in de bebouwingslinten plaatsgevonden. Bijvoorbeeld op plekken waar boeren zijn gestopt en stallen gesloopt. In dit natuurlijk buitengebied is plaats ontstaan voor andere (nieuwe) bedrijfsvormen en verdienmodellen. Hier is ook recreatie en 'een blokje om' vanuit de kernen mogelijk. Kortom, in deze tussengebieden wordt synergie gevonden tussen primaire landbouw en functieverandering.



Dit biedt boeren een nieuw en toekomstbestendig perspectief en draagt bij aan een betere balans in ons buitengebied.

## Tussengebied tussen agrarisch en de kernen

In dit tussengebied zijn meerdere gebieden 'verkleurd' van landbouw naar stedelijke functies. Wonen en werken, recreatie, ruimte voor waterberging en klimaatopgaves en natuur hebben hier nadrukkelijk de ruimte gekregen. Stoppende boeren hebben hun grond verkocht, of hebben hulp gekregen in de omslag naar andere functies. Bijvoorbeeld een zorgboerderij, bijzondere woonvormen of recreatie. Of een klein bedrijf voor een beginnende ondernemer uit Meierijstad die geen plek op een bedrijventerrein kan vinden.

We hebben niet afgewacht wat hogere overheden opleggen. We hebben ruimte geboden aan onze gevarieerde en duurzame agrarische sector én aan de versterking van andere opgaven. Het resultaat is een vitaal en gemengd buitengebied waar we waardevolle (hoogproductieve) landbouwgronden beschermen. Tegelijk is er ruimte voor functieverandering, andere ontwikkelingen en robuuste natuurgebieden.



## 4.9 Klimaatadaptatie en biodiversiteit: verbonden en klimaatadaptief

"Een van de grote kwaliteiten van Meierijstad is misschien wel dat het geen stad is in de klassieke zin van het woord. Overal dringen natuurgebieden en prachtige rivierdalen tot in de kernen door" - Raad van Verbeelding.

In Meierijstad hebben we de beekdalen van de Aa, Dommel en de Leijgraaf beschermd en verder versterkt. Ze hebben de ruimte gekregen. Ook zijn we in dit gebied heel terughoudend met nieuwe (woning)bouwontwikkelingen. We hebben hierdoor meer ruimte voor waterberging. Daarnaast houden we bewust delen van de beekdalen vrij als overstromingsgebied.

### Verbinden van natuur

Door uitbreiding en versterking van onze natuurgebieden is het groene karakter van ons buitengebied aanzienlijk versterkt. Ons landschappelijk erfgoed hebben we hierdoor beschermd. Ook hebben we natuurgebieden beter met elkaar verbonden. Dit hebben we gedaan met de aanleg van nieuwe natuur en door veranderend agrarisch gebruik.

Het gaat onder andere om de groene parels Het Hurkske, Het Lijnt en de Eerdse Bergen. Maar ook Wijbosch Broek, De Aabroeken, Geerbosch, Diependaal, Lieseind, de Geelders en Gemonde, Schijndelse en Rooise heide, het Dommeldal tussen Sint-Oedenrode en Boxtel, het Dommeldal bij Breugel en het Vresselse Bos zijn waardevolle landschappen en natuurgebieden. Het gaat hierbij dus ook om de verbindingen met de natuur buiten onze gemeentegrenzen.

Deze verbindingen hebben veel bijgedragen aan meer biodiversiteit en sterk verbeterde klimaatbestendigheid. Naast natuurgebieden valt daarbij ook te

denken aan agrarische gronden die door middel van weidevogelvriendelijk graslandbeheer naast hun agrarische functie ook dienst doen als weidevogelgebieden voor het vergroten van de biodiversiteit.

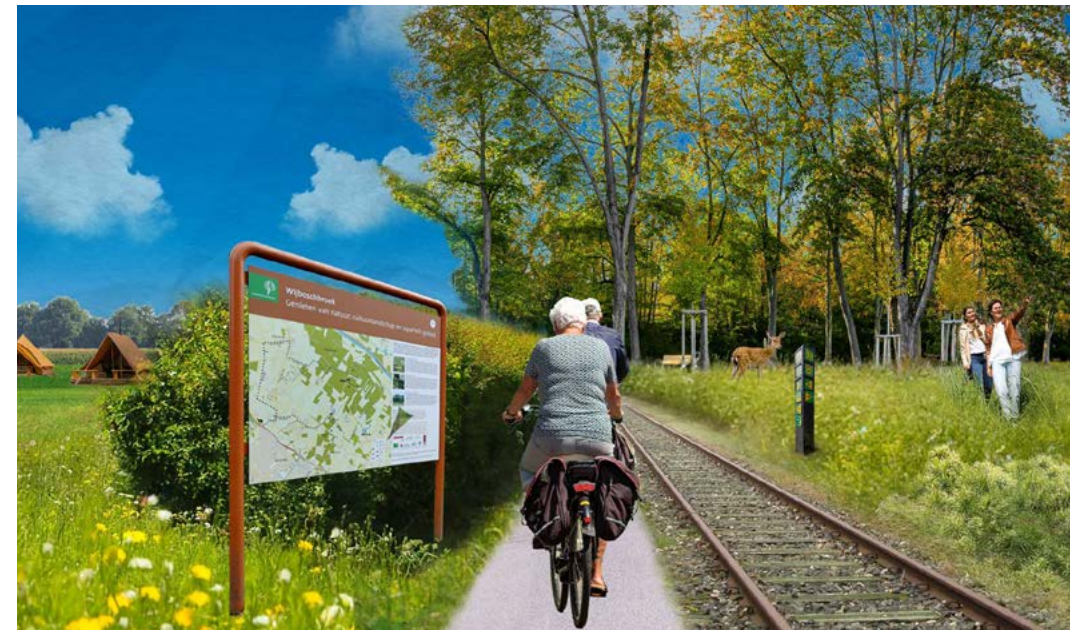
Naast de natuurlijke en klimaatadaptieve functie van deze natuurontwikkeling heeft dit ook een positieve bijdrage geleverd aan de luchtkwaliteit en het welzijn van onze inwoners en bezoekers. Vergroening heeft niet alleen plaatsgevonden in het landelijk gebied, ook in de kernen is verdichting of verstedelijking samengegaan met vergroening. Er zijn klimaatbestendige wijken ontstaan waar het fijn oud worden is.

Het landelijk gebied heeft naast de waardevolle agrarische functie die zo belangrijk is voor ons agrifood-ecosysteem ook een natuurlijke functie. Door de innovatie in de agrarische sector en het stimuleren van natuurinclusieve landbouw in de tussengebieden ontstaat er een grotere verwevenheid van beide functies. Hierdoor is in ons buitengebied ruimte voor een toename van de biodiversiteit en klimaatadaptatie. Zoals het faciliteren van de waterbergingsopgaven en bos- en natuurontwikkeling vanuit de CO<sub>2</sub>-compensatieopgaves in het bedrijfsleven. Er zijn plekken waar landbouwgrond plaats heeft gemaakt voor de aanleg van natuur. Met als doel bestaande natuurgebieden robuuster te maken of met elkaar te verbinden. 'Snippergroen' hebben we hiermee voorkomen. In 2040 hebben we hierdoor 25% meer groenblauwe structuren.

De gebiedsindeling geeft helderheid in passende ontwikkelingen. Dit is goed geweest voor flora en fauna, maar ook voor inwoners en bezoekers. Zij kunnen gebruik maken van de relatieve rust en groene leefomgeving binnen Meierijstad. Want onze gemeente staat ook bekend om haar recreatieve, robuuste, groene parels en onze waardevolle cultuurhistorie. Het recreatieve fiets- en wandelnetwerk in onze natuur zorgt ervoor dat inwoners en bezoekers hier in alle rust kunnen vertoeven. In 2040 hebben we daarnaast een natuur- en recreatieplas waar recreatie, biodiversiteit en klimaatopgaven samenkomen. Het is allemaal binnen handbereik.

## Groene en landschappelijke inrichting

In Veghel-stad en de andere drie grote kernen is een groene en landschappelijke inrichting ook een vast onderdeel. In de steeds warmer wordende zomers zorgen de toegevoegde bomen en waterelementen voor verkoeling. En in natte perioden vangen groene daken, sloten en wadi's de (overmatige) regenval op. Zo heeft het naast de positieve impact op het welzijn en het ontmoeten van de inwoners onderling ook een cruciale bijdrage geleverd aan het terugdringen van hittestress en wateroverlast. Hierdoor is hittestress in 2040 geen probleem meer. Ook zijn alle kernen gemiddeld koeler dan ze in 2025 waren.



Bij nieuwe (woningbouw)ontwikkelingen in alle andere kernen hebben we ook genoeg groen toegevoegd. De landschappelijke kwaliteit van het buitengebied tasten we niet aan door vooral te kiezen voor inbreiding. De groene buffers tussen de kernen als onderdeel van het kenmerkende Meierijstadse landschap houden we hiermee in stand.



## Klimaatrobuust ontwikkelen

Het inrichtingsprincipe water en bodem sturend is leidend bij de locatiekeuze van nieuwe gebiedsontwikkelingen, conform landelijk en provinciaal beleid. Hiermee kijken we aan de voorkant welke locaties geschikt zijn voor welke ruimtelijke ontwikkelingen, waardoor we de leefbaarheid en de effectiviteit van de gebiedsinrichting vergroten naast dat we de impact op het klimaat verkleinen.

Als hiervan wordt afgeweken, is dat altijd op basis van een zorgvuldige overweging, waarbij we de gevolgen van onze keuze niet afwentelen naar andere gebieden, partijen of toekomstige generaties.

Alle ontwikkelingen in Meierijstad met betrekking tot wonen, openbare ruimte en infrastructuur hebben een bijdrage geleverd aan klimaatmitigatie en -adaptatie en biodiversiteit. Dan gaat het om anders bouwen. Bijvoorbeeld door het maken van groene daken, hangende tuinen, gescheiden rioleringen en opvang van eigen regenwater. Maar ook door de openbare ruimte anders in te richten. Bijvoorbeeld met wadi's, waterbergingen en biodiverse bermen. Vooral bij nieuwe en te herstructureren werklocaties zijn watermaatregelen belangrijk.

## 4.10 Gezonde en veilige leefomgeving: een sterk groen raamwerk voor ontmoeten en het bevorderen van gezondheid

We hebben meer aandacht voor groen en bewegen in de openbare ruimte. Dit stimuleert ontmoeting en de sociale cohesie op buurt- en wijkniveau. In de kern Veghel hebben we de inbreidingslocaties gecombineerd met het planten van bomen. Ook hebben we openbaar groen aangelegd in en rond het centrum. Hierdoor is er een aangenaam woon- en leefklimaat ontstaan. Ook in en rond de andere kernen ligt de nadruk voor landschap en biodiversiteit op meer groen op loopafstand. Nieuwe gebiedsontwikkelingen combineren we met een sterk groen raamwerk.

De mensen ontmoeten elkaar bij sportvoorzieningen en komen samen om te sporten of te bewegen op sportveldjes en sportplekken in de groene zones van de wijken.

De vergroening van de leefomgeving en het uitnodigen om te sporten en bewegen heeft een positieve bijdrage op het welzijn van onze inwoners. Dat geldt ook voor het streven om in alle bebouwde kommen de regel 3, 30, 300 te hanteren: vanuit elk huis zijn drie bomen zichtbaar, 30 % van de directe omgeving rond dat huis is bedekt met boomkruinen en binnen 300 meter is een park(je) aanwezig. Ook de luchtkwaliteit hebben we verbeterd. Dit komt door natuurontwikkeling en vergroening in de kernen, de aandacht voor biodiversiteit en de verduurzaming in de agrarische sector. Ook de bodem- en waterkwaliteit zijn sterk verbeterd. Daarbij hoort ook de toekomstige beschikbaarheid van schoon en gezond drinkwater. Door klimaatverandering krijgen we meer te maken met extremer weer. Dit heeft gevolgen voor de beschikbaarheid van ons drinkwater. We hebben de druk op onze waterbronnen verminderd door duurzaam waterbeheer. Maar ook door efficiënt watergebruik door onze huishoudens, bedrijven en de agrarische sector.

De eisen en normen voor luchtkwaliteit en milieu vormen vaak een spanningsveld met het belang van onze sterke economische en regionale positie. Door de extra druk van de MRE hebben we nog meer technische oplossingen onderzocht. Hiermee willen we onze omgevingsveiligheid verbeteren. En de kwaliteit van onze leefomgeving behouden en beschermen. We voldoen aan de wettelijke normen voor geluid, luchtkwaliteit en geurhinder.

## 4.11 Democratische transitie: bestuurlijk leiderschap in verbinding met de gemeenschap

### Besturen langs de meetlat van brede welvaart

Het realiseren van de Toekomstvisie vraagt veel van bestuur en gemeentelijke organisatie. Daarbij is brede welvaart het uitgangspunt. We toetsen deze brede welvaart jaarlijks met een monitoringssysteem en rapporteren daarover jaarlijks aan de gemeenteraad. Daarbij gaat het om het opnieuw vinden van de juiste balans tussen de verschillende belangen. We streven naar een gematigde groei, waarbij het welzijn van alle inwoners centraal staat. Er zijn constant keuzes te maken, bijvoorbeeld over het gebruik van grond, de beschikbare financiële middelen en menskracht. Daarom moeten bestuurders scherpe keuzes maken en prioriteiten stellen. De Toekomstvisie geeft de richting aan en de Brede Welvaartsmonitor laat zien welke effecten de keuzes hebben op verschillende gebieden. De vierjaarlijkse coalitieprogramma's bepalen het beleid van de gemeente voor de korte termijn.

### Meerijstad in verbinding met de gemeenschap.

Ons bestuur denkt dat sterke, solidaire en weerbare gemeenschappen belangrijk zijn voor de toekomst. Daarom gaat de gemeente vanaf 2025 in alle werkgebieden werken aan het versterken van de kracht van de inwoners en het verminderen van de rol van de overheid. Het versterken van de eigen inwoners wordt een belangrijk doel. De gemeente wil zorgen voor een zorgzame gemeenschap, waarbij het bedrijfsleven actief meewerkt. De gemeente zal zich steeds meer richten op die inwoners die de meeste hulp nodig hebben en op een veilige en gezonde omgeving voor iedereen.

De gemeente Meerijstad beseft dat voor de uitvoering van de Toekomstvisie veel inwoners, ondernemers en organisaties/instellingen nodig zijn. Daarbij is participatie het middel om hen betrokken te houden.



Participatie geeft directe zeggenschap en maakt democratie concreter. Ons bestuur streeft naar toegankelijkheid voor alle inwoners, maatschappelijke organisaties en bedrijven. Deze kan soms op gespannen voet staan met bestuurskracht en regievoering.

Ons bestuur maakt volop gebruik van de kennis en expertise in de samenleving. De specifieke (gebieds-)kennis van ondernemers zoals de agrariërs of inwoners van de verschillende kernen. Bij ruimtelijke inrichtingsvraagstukken is deze (gebieds-)kennis van meerwaarde. Zo maximaliseert Meerijstad het oplossend vermogen bij de transitie.

### Leidende rol voor benaderbaar bestuur met respect voor perspectieven uit de samenleving

Met de schaa sprong die Meerijstad heeft gemaakt blijft ons bestuur benaderbaar en dichtbij. Er is voortdurend proactief ingespeeld op de veranderingen die zich voordeden. Normen en waarden waren altijd belangrijk in Meerijstad en daaraan is

vastgehouden. De publieke moraal is hoog en dat heeft zijn vruchten afgeworpen. Het bestuur is transparant gebleven en het vertrouwen van de samenleving is gegroeid.

Meierijstad bestuurt en handelt met lef. Zeker omdat Meierijstad voor belangrijke uitdagingen staat. De belangrijkste uitdagingen waar Meierijstad voor staat zijn onder andere de schaa sprong van Veghel, het versterken van de sociale basis en zorgzame wijken, het ontwikkelen van een vitaal buitengebied en de focus op onze economische hotspot en een veerkrachtige arbeidsmarkt.

Dit is ingewikkeld en maakt transitie s op veel beleidsterreinen noodzakelijk. Hiervoor is een duidelijke leiding en goede regie nodig. Ook moeten we belangen goed afwegen, prioriteren (waar geven we voorrang aan) en keuzes maken.

Ons gemeentebestuur neemt hierin een leidende rol en doet dit met respect voor de perspectieven uit de samenleving. Er is een goede samenwerking tussen het gemeentebestuur (college en raad) en haar partners. Zoals maatschappelijke organisaties, ondernemers en inwoners. Ons bestuur begeeft zich tussen maatschappelijke organisaties, ondernemers en inwoners.

Anders gezegd: het bedrijfsleven ziet de overheid als 'mogelijkmaker' met het uitgangspunt: "Het kan WEL in Meierijstad". Volgens het Platform Ondernemend Meierijstad kan dit door ambitie te laten zien, vernieuwing te omarmen en voorop te lopen. Daarnaast kan dit door kansen en uitdagingen integraal op te pakken. Door duidelijke kaders te stellen voor besluitvorming en keuzes te maken. En door gebruik te maken van de kennis en kracht van het bedrijfsleven.

### Leiderschap in de regio en met medeoverheden

De maatschappelijke opgaven houden niet op bij de gemeentegrens. In de afgelopen 15 jaren heeft Meierijstad, dat alleen al door de ligging onderdeel is van het 'daily urban system' (een stedelijk netwerk, waarbinnen veel mensen wonen, werken en zich bewegen), met belangstelling gekeken naar de ontwikkelingen binnen

de Metropoolregio Eindhoven/Brainport. De schaa sprong die daar noodzakelijk was, is niet afgewacht, maar gezien als een kans. Dat heeft ertoe geleid dat een versnelling is opgetreden in het aanpakken en realiseren van de ambities uit de Toekomstvisie. Het versterken van de brede welvaart voor de inwoners van Meierijstad stond daarbij steeds centraal. Meierijstad heeft zich ook gericht op de samenwerking in Noordoost-Brabant en met de regio Nijmegen. De betere bereikbaarheid heeft nieuwe kansen voor samenwerking opgeleverd in een euregionaal stedelijk netwerk. De grenzen tussen RNOB en MRE zijn in de loop van de jaren vervaagd. Daarom spreken we in dit verband liever van Oost-Brabant.

### Bouwen aan vertrouwen

Ons bestuur draagt bij aan het algemene vertrouwen van onze inwoners in de overheid. En in het bijzonder aan het vertrouwen in de gemeente. Dit doet zij door een betrouwbaar bestuur te zijn ('afpraak is afspraak') en voorbeeldgedrag te laten zien. Daarnaast door effectief samen te werken met haar partners zoals maatschappelijke organisaties, ondernemers en inwoners. Ook het handelen van de burgemeester binnen de openbare orde en veiligheid hoort hierbij.

Ons bestuur is bekwaam, betrouwbaar en betrokken. Zij is een zichtbare cultuurdrager en cultuurmaker. Ze heeft oog voor diversiteit in college en raad. Ook werkt ze met het principe 'niets over ons zonder ons'. Het bestuur betreft, waar er ruimte is voor inbreng, doelgroepen bij beleid en uitvoering. Hierbij stuurt ze er actief op dat iedereen in Meierijstad zoveel mogelijk mee kan doen. Verbindende participatie en een benaderbaar bestuur past daarbij.

"Mensen doen niet alles meer hetzelfde of zoals het hoorde, maar kiezen elke keer opnieuw wat de nieuwe samenleving vraagt. Hetzelfde zijn op zich is niet langer een meerwaarde, juist het anders durven zijn met elkaar laat de nieuwe stad groeien in geluk" - Atlas van Verbeelding.



## 5 Doorwerking en uitvoering van de Toekomstvisie

Om de ambities van de Toekomstvisie 2040 te kunnen realiseren moeten we keuzes maken. We moeten beleid (verder) ontwikkelen en projecten uitvoeren. Uiteindelijk zullen deze ambities in de organisatie hun doorvertaling krijgen in andere instrumenten. Zoals omgevingsprogramma's en het omgevingsplan.

De keuzes die nodig zijn gaan over wat er van de gemeente verwacht mag worden (rol en organisatie). Daarnaast waar belanghebbenden, inwoners en andere partners aan kunnen bijdragen. En aan welke zaken we voorrang geven (prioriteiten).

Dat vraagt om een actieve rol van de gemeente. Hierbij nemen we meer regie op ontwikkeling. Maar we werken ook intensief samen met regio's, belanghebbenden, het bedrijfsleven en onze inwoners.

Deze toekomstvisie staat voor een koers die logisch volgt op de eerste twee bestuursperiodes van Meierijstad. En een koers die met deze toekomstvisie krachtiger geworden is. Dit vraagt om meer dan alleen een vertaling in de opeenvolgende collegewerkprogramma's tot 2040.

Daarom gaan we in dit hoofdstuk verder in op: de rolbepaling van de gemeente na het vaststellen van deze Toekomstvisie, hoe we omgaan met de effecten van de OER-beoordeling en met monitoring en actualisatie van deze visie.

## Rolbepaling van de gemeente

Sinds de geboorte van Meierijstad doen we alles samen, met inwoners en in de regio. Met deze Toekomstvisie pakken we daarop door.

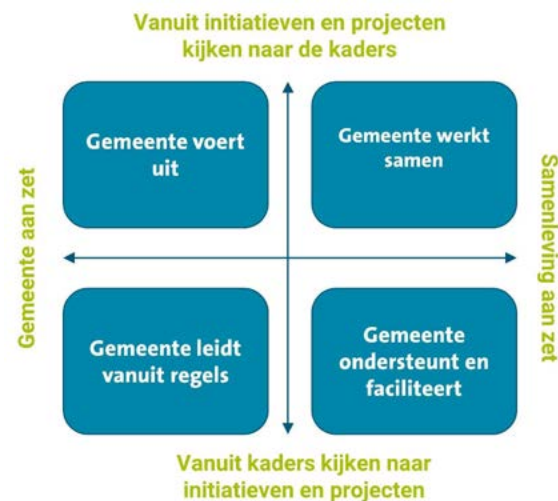
Bij de uitvoering van de Toekomstvisie past de gemeente verschillende vormen van sturing toe. In figuur 5.1 noemen we vier vormen waarop we als gemeente kunnen sturen. We kunnen de nadruk leggen op het behalen van resultaten of op het creëren van randvoorwaarden. Ook maken we verschil in het betrekken van de samenleving bij de ambities van de gemeente.

We hebben alle rollen nodig. De rollen vullen elkaar aan en kun je 'stapelen'. Zo zullen we aan de ene kant door regels sturen op voldoende betaalbare woningen. Tegelijkertijd faciliteren we gewenste initiatieven vanuit de markt en samenleving. En werken we actief samen met de regio, ontwikkelaars en woningbouwcoöperaties aan woningbouwprojecten.

De rol van de gemeente is dus afhankelijk van de opdracht. We kiezen de rol of rollen die het meest effectief zijn voor het behalen van de doelen en ambities van de Toekomstvisie. Dus sturing waar nodig en faciliteren waar het kan.

## Effecten OER-beoordeling

De beoordelingen uit het OER-proces lopen als een rode draad door de opgaves die voortkomen uit de Toekomstvisie. Extra aandacht is nodig voor het mitigeren van negatieve effecten of het opstellen van randvoorwaardes om te komen tot positieve effecten. Aspecten die in de 'Foto van de Leefomgeving' al slecht scoren zijn onder meer enkele gezondheids- en milieuaspecten. Zonder voldoende mitigerende maatregelen kan de realisatie van de ambities uit deze



Figuur 5.1: Kwadrantenmodel met vormen van overheidssturing (eigen bewerking Royal HaskoningDHV gebaseerd op Van der Steen et al. (20215)).

Toekomstvisie ervoor zorgen dat deze aspecten alleen maar nog verder onder druk komen te staan. Het is belangrijk om te zorgen dat bij het realiseren van onze ambities uit de Toekomstvisie altijd de beoordeling en adviezen uit het OER randvoorwaardelijk meegenomen worden in de ontwikkelingen.

## Monitoring

We letten erop of we de ambities en doelen uit de Toekomstvisie halen. Dat noemen we monitoring. Monitoring doen we onder andere aan de hand van ons OER (Omgevings-effectrapportage). Hierin staat een beoordelingskader waarmee we kunnen controleren of we als gemeente de goede richting op groeien. Ook de toekomstige (omgevings)programma's en de jaarlijkse P&C-cyclus helpen ons hierbij. Voor de korte en de lange termijn. Daarnaast loopt het versterken van de brede welvaart als een rode draad door de integrale ambities uit deze Toekomstvisie.

Langs de meetlat van de brede welvaart monitoren we daarmee ook actief de voortgang van het realiseren van onze ambities.

### Actualisatie

De Toekomstvisie is gericht op de lange termijn. Een groot deel van de ontwikkeling wordt beïnvloed door externe factoren, zoals politieke veranderingen, ondernemerschap en nieuwe wetgeving. Hierdoor kunnen we niet voorspellen hoe Meerijstad er in 2040 precies uit zal zien. Wel is het mogelijk dat nieuwe ontwikkelingen vragen om een aanpassing van de Toekomstvisie.

Daarom zien we de Toekomstvisie als een dynamisch document. Hierbij gaan we er in ieder geval vanuit dat we de Toekomstvisie vier jaar na vaststelling bijstellen. Het actualiseren van de Toekomstvisie kan door bijvoorbeeld het toevoegen van een nieuw onderwerp of ambitie. Of door het geven van duidelijkere kaders op een bepaald onderwerp. Hieruit kan ook volgen dat we een programma moeten aanpassen of opstarten.





## 6 Verantwoording

### 6.1 Verhaallijnen voor de toekomst

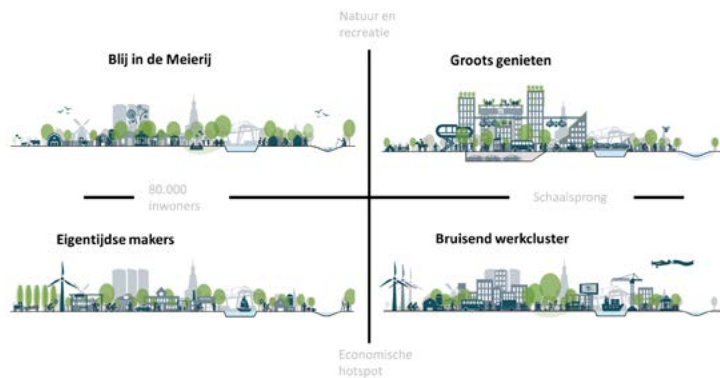
In de totstandkoming van deze toekomstvisie hebben we ervoor gekozen om vier verhaallijnen op te stellen. Deze zijn gebaseerd op de bouwstenen die in de eerdere fases zijn opgehaald. De vier verhaallijnen bestaan uit een beschrijving en een verbeelding van een mogelijke toekomst van Meierijstad. Deze verhaallijnen zijn 'de randen van het speelveld'. Dat betekent dat het soms uitersten zijn, en soms dus ook best extreem. De verhaallijnen waren een hulpmiddel om na te denken over de toekomst van onze gemeente en de keuzes die we kunnen maken. Enkele hoofdpunten per verhaallijn zijn:

- Verhaallijn Blij in de Meerij: de kleine kernen draaien op een sterke gemeenschapszin met zorg voor elkaar en omkijken naar elkaar. Het buitengebied biedt ruimte voor biodiversiteit en agrariërs (met nevenfuncties). Actief burgerschap en een actief verenigingsleven is nodig om de voorzieningen open te houden.
- Verhaallijn Eigentijdse Makers: Als netwerkstad zijn de voorzieningen verspreid over de verschillende kernen. Dus er wordt sterk ingezet op een goede onderlinge infrastructuur. Het buitengebied staat in dienst van de duurzame agrarische sector en biedt ruimte voor productielandschap voor de maakindustrie. We zetten in op

innovatie van kennis en talent binnen de maakindustrie en de agrifood sector.

- Verhaallijn Groots Genieten: Veghel wordt een regionale stad en biedt ruimte voor betaalbare woningen voor elke doelgroep uit binnen- en buitenland. Door in te zetten op inbreiding in plaats van uitbreiding blijft het buitengebied groots en groen. Hier voert groen en recreatie de boventoon. Om de schaa sprong te maken zijn grootschalige investeringen nodig in hoogwaardig openbaar vervoer en auto infrastructuur.
- Verhaallijn Bruisend werkcluster: Meierijstad biedt regionaal ruimte voor wonen, werken en ondernemen. De groei van het bedrijfsleven inclusief de logistieke sector en opslag/overslag krijgt de ruimte en wordt actief gestimuleerd. De agrarische sector krijgt een hoog technologisch karakter, heeft meervoudig ruimtegebruik en staat onder andere in dienst van natuurbeheer. Groei vindt plaats door zowel inbreiding als uitbreiding in de grote kernen. Hierbij gaan de kleine kernen op in de grote kernen. Het buitengebied worden groene/blauwe longen tussen de grote kernen.

Door het gesprek te voeren met interne en externe stakeholders over deze verhaallijnen, zijn de verhaallijnen verder aangescherpt. De stakeholders gaven aan wat hen aansprak in de verschillende verhaallijnen en wat er nog miste.



Figuur 6.1: Verhaallijnen van de toekomst.

## 6.2 Twee scenario's en hun effecten

Op basis van de vier verhaallijnen zijn er vervolgens twee realistische scenario's opgesteld. Hierin komen de hoofdopgaves en de kernkwaliteiten van de gemeente terug. Voor deze twee scenario's is ook een Omgevingseffectrapportage (OER) uitgevoerd. Het doel van de OER is het inzichtelijk maken van de effecten op de omgeving, en of de ambities uit de toekomstvisie worden gehaald. Het OER is een hulpmiddel om tot een goed afgewogen en goed onderbouwde Toekomstvisie te komen.

In scenario 1 is Meierijstad beperkt gegroeid en ligt de focus op de landschappelijke kwaliteit, de diversiteit aan kernen en hun gemeenschapskracht. Dit sluit ook aan bij



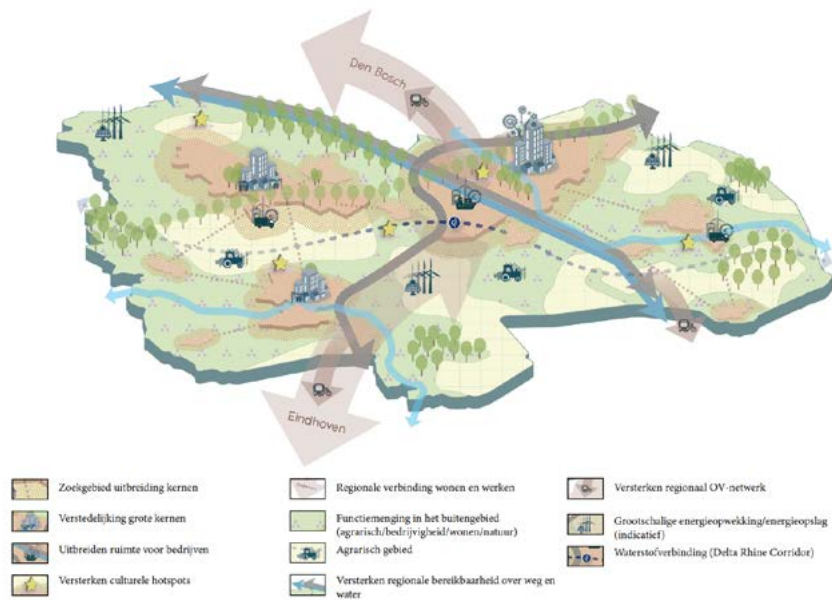
Figuur 6.2: Scenario 1.

de bevindingen uit de 'Foto van de Leefomgeving' (onderdeel van de OER) waaruit blijkt dat aspecten zoals 'maatschappelijke deelname' en 'sociale veiligheid' hoog scoren. Dit scenario zorgt voor behoud en versterking van deze kwaliteiten. Omdat dit scenario uitgaat van beperkte groei en verstedelijking ligt ook de nadruk op de versterking van de landschappelijke kwaliteit. Dat is een kernkwaliteit maar volgens de foto van de leefomgeving moet hier wel blijvend aandacht naar uitgaan.

In scenario 2 is Meierijstad meer gegroeid en in de grote kernen meer verstedelijkt. In dit scenario ligt de focus op de agrifood en de maakindustrie, de geografische ligging en de culturele hotspots. Dit sluit aan bij de foto van de leefomgeving waaruit blijkt dat de gemeente goed scoort op werkgelegenheid, maar dat gerelateerde aspecten

zoals vraag- en aanbod van werklocaties en (duurzame)mobiliteit achterblijven. Daarnaast bleek dat een passend woningaanbod en -behoefte een aandachtspunt is.

Op basis van deze twee scenario's is het voorkeursalternatief opgesteld dat voorligt. Het voorkeursscenario bevat elementen uit zowel scenario 1 als scenario 2 en aanvullingen en aanscherpingen. Dit is het resultaat van stakeholderconsultaties en van bestuurlijke keuzes. Het voorkeursalternatief past binnen de eerder vastgestelde bandbreedte van de twee scenario's.



Figuur 6.3: Scenario 2.

# Verklarende woordenlijst

**Actualiseren / actualisatie:** Aanpassen aan de situatie van dit moment

**Accommodaties:** Een plaats waar mensen kunnen verblijven zoals een hotel of een buurthuis

**Agrifood:** De bedrijfstak die zich bezighoudt met de productie, verwerking, distributie en consumptie van voedsel en landbouwproducten

**Ambitie:** Een wens om iets te bereiken

**Basisvoorzieningen:** Voorzieningen die minimaal noodzakelijk zijn zoals zorg en onderwijs

**Beleid:** Een bundeling van regels en documenten

**Biodiversiteit:** Omvat alle soorten planten, dieren en micro-organismen, maar ook de genetische variantie binnen die soorten en de variatie aan ecosystemen waarvan ze deel uitmaken

**Brede welvaart:** Gaat over de kwaliteit van leven van mensen, zowel nu als in de toekomst en houdt daarbij rekening met meer dan alleen economische factoren. Het gaat in essentie over het welzijn van mensen. Het is een maatstaf voor alles wat mensen van waarde vinden. Naast materiële welvaart gaat het ook om zaken als gezondheid, onderwijs, milieu en leefomgeving, sociale cohesie, persoonlijke ontplooiing en veiligheid.

**CO<sub>2</sub>-reductie:** Het verminderen van de uitstoot van kooldioxide (CO<sub>2</sub>), een belangrijk broeikasgas dat bijdraagt aan klimaatverandering

**Divers / Diversiteit:** Verschillend of variërend

**Domein:** Een specifiek vakgebied binnen de gemeentelijke organisatie, bijvoorbeeld het sociaal domein, het economisch domein of het fysiek domein

**Ecosysteem (economisch):** Bedrijven of sectoren die economisch met elkaar verweven zijn

**Ehealth:** Gebruik van informatie- en communicatietechnologie (ICT) om gezondheid en gezondheidszorg te ondersteunen of te verbeteren

**Energietransitie:** De overgang van een energiesysteem gebaseerd op fossiele energiebronnen naar een energiesysteem gebaseerd op duurzame en CO<sub>2</sub>-neutrale energiebronnen. Dit betekent de overgang van het gebruik van kolen, olie en gas naar onder andere het gebruik van zon, wind en water als bron van energie.

**Faciliteren:** Mogelijk maken

**Fysieke leefomgeving:** De ruimte waarin we wonen, werken en recreëren

**Gemeenschap:** Samenleving of een groep mensen die samenleeft **Geothermie:** Warmte die diep in de aarde is opgeslagen om energie op te wekken of gebouwen te verwarmen

**Hoogwaardige maakindustrie:** De bedrijfstak die zich bezighoudt met de productie van complexe en innovatieve goederen door middel van handmatige arbeid, machines en industriële processen

**Infrastructuur:** Systemen die nodig zijn voor het functioneren van een samenleving bijvoorbeeld infrastructuur voor energie of voor wegen **Innovatief/innovatie:** Vernieuwen

**Integraal / integrale tekst:** In onderlinge samenhang

**Laagdrempelig:** Makkelijk te krijgen of te bereiken

**Laaggeletterdheid:** Moeite hebben met lezen en schrijven

**Klimaatadaptatie:** Maatregelen waarmee de negatieve effecten van klimaatverandering worden beperkt.

**Leefbaarheid:** De mate waarin een omgeving geschikt is om in te wonen en te leven

**Mobiliteit / Mobiliteitshub:** Een plek waar verschillende vervoersvormen samenkomen en waar je kan overstappen van het ene vervoerstype op een ander vervoerstype.

**MRE:** MetropoolRegioEindhoven

**Multifunctioneel:** iets dat meerdere (gebruiks)functies heeft, bijvoorbeeld een gebouw of een stuk grond

**Ondersteuning:** Hulp

**Openbare ruimte:** Ruimte die voor iedereen toegankelijk is

**Participatie:** Meedoen, actief deelnemen

**Perspectief:** Standpunten, een bepaalde kijk hebben op

**Preventie:** Voorkomen dat iets gebeurt

**Publiek:** iets dat toegankelijk is voor iedereen

**Recreatie / recreëren:** Activiteiten ter ontspanning, plezier en vermaak

**RNOB:** Regiogemeenten in Noordoost Brabant

**Ruimtebeslag:** Het gebruiken van een stuk grond

**Samenleving:** Gemeenschap

**Sanitair:** Voorzieningen die worden gebruikt voor hygiëne en gezondheid

**Stimuleren / stimulans:** Een prikkel, iets dat aanzet tot actie of bepaald gedrag

**Strategie:** Plan

**SWOT-analyse:** Inzichtelijk maken van sterke en zwakke punten, kansen en bedreigingen

**Toegankelijk:** Makkelijk bereikbaar

**Toekomstbestendig:** Omgaan met alle veranderingen die er in de toekomst komen

**Toekomstvisie:** Een inspirerend beeld voor de toekomst van in dit geval de gemeente Meierijstad

**Transitie:** Overgang of verandering

**Verstedelijking:** Proces waarbij steeds meer mensen in stedelijke gebieden gaan wonen

**Voorzieningen:** Diensten en faciliteiten die beschikbaar zijn om in de behoeften van mensen te voorzien

**Water bergen:** Water vasthouden of opslaan

**Werkgelegenheid:** De beschikbaarheid van banen



**MEIERIJSTAD**